

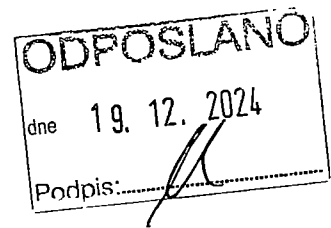


REPUBLIKA SLOVENIJA  
MINISTRSTVO ZA NARAVNE VIRE IN PROSTOR

DIREKCIJA REPUBLIKE SLOVENIJE ZA VODE

Sektor območja Savinje

Marijska cesta 86, 3000 Celje



T: 03 428 88 00  
E: gp.drsv-ce@gov.si  
www.dv.gov.si

Številka: 35020-133/2024-2

Datum: 19. 12. 2024

Direkcija Republike Slovenije za vode (v nadaljevanju: DRSV) izdaja na podlagi prvega odstavka 129. člena v povezavi s tretjim in četrtem odstavkom 121. člena Zakona o urejanju prostora (Uradni list RS, št. 199/21; v nadaljevanju: ZUreP-3) ter 61. člena Zakona o vodah (Uradni list RS, št. 67/02, 2/04-ZZdr1-A, 41/04-ZVO-1, 57/08, 57/12, 100/13, 40/14, 56/15 in 65/20; v nadaljevanju: ZV-1), naslednje

## PODROBNEJŠE USMERITVE

### s področja upravljanja z vodami

za pripravo občinskega podrobnega prostorskega načrta za območje EUP LS36 v Občini Polzela

#### I.

Pri pripravi občinskega podrobnega prostorskega načrta za območje EUP LS36 v Občini Polzela (v nadaljevanju: OPPN), za katerega je bil s strani župana sprejet sklep o začetku priprave OPPN št. 3503-0004/2024-2 z dne 16. 10. 2024 (v nadaljevanju: Sklep) in pobuda za pripravo sklepa o pripravi prostorskega akta, št. 64/23, september 2024, ki jo je izdelal Razvojni center PLANIRANJE d. o. o. Celje, Ulica XIV. divizije 14, 3000 Celje (v nadaljevanju: Pobuda za pripravo sklepa o pripravi PA) je treba upoštevati Splošne smernice s področja upravljanja z vodami ter naslednje podrobnejše usmeritve:

1. Območje OPPN je lahko ob ekstremno visokih vodah poplavljen. Pri načrtovanju ureditev je potrebno načrtovati ukrepe, da v primeru poplave ne bo prišlo do škodljivih vplivov na vode in vodni režim, da se ne bo poslabšala poplavna varnost območja in da ne bo prišlo do drugih škodljivih vplivov na okolje. Načrtovati je potrebno samozaščitne ukrepe.
2. Kote terena in manipulacijskih površin ob objektih ni dopustno nadvišati nad koto sosednjih zemljišč.
3. V sklopu občinskega prostorskega akta je potrebno tekstualno in grafično prikazati obstoječo in načrtovano komunalno infrastrukturo, zlasti rešitev odvoda padavinskih odpadnih voda. Podati je potrebno tako obstoječo, kot tudi predvideno ureditev odvoda odpadnih voda, vključno z vsemi predlaganimi spremembami. Rešitev odvoda odpadnih voda mora biti v skladu z obstoječo zasnovo kanalizacijskega sistema.
4. Projektna rešitev odvajanja in čiščenja odpadnih voda mora biti usklajena z »Uredbo o odvajanju in čiščenju komunalne odpadne vode (Uradni list RS, št. 98/15 in spremembe)« in »Uredbo o emisiji snovi in toplote pri odvajanju odpadnih voda v vode in javno kanalizacijo (Uradni list RS, št. 64/12 in spremembe)«.
5. V primeru ponikanja je potrebno pred nadaljnjim načrtovanjem pridobiti mnenje geomehanika in zaključke geomehanskega poročila dosledno upoštevati pri načrtovanju. Iz geomehanskega poročila mora biti razvidno, ali je ponikanje padavinskih odpadnih voda možno oz. dopustno. Ponikovalnice morajo biti locirane izven vpliva povoznih in manipulativnih površin.

6. Odvajanje padavinskih voda z utrjenih površin in strešin je potrebno predvideti v skladu s 92. čl. ZV-1 in sicer na tak način, da bo v čim večji možni meri zmanjšan odtok padavinskih voda z urbanih površin, kar pomeni, da je potrebno predvideti zadrževanje padavinskih voda pred iztokom v površinske odvodnike ali kanalizacijo (zatravitev, travne plošče, morebitni suhi zadrževalniki in podobno).
7. Vsi posegi v prostor, ki bi lahko trajno ali začasno vplivali na vodni režim ali stanje voda, se lahko izvedejo samo na podlagi mnenja, ki ga v sklopu postopka za pridobitev gradbenega dovoljenja izda Direkcija RS za vode.

### Obrazložitev:

s strani Občine Polzela, Malteška cesta 28, 3313 Polzela smo, skladno z določili prvega odstavka 129. člena ZUreP-3, dne 4. 12. 2024 prejeli zaprosilo št. AGP/RC-64/23 1/11 za podrobnejše usmeritve ter podatke in strokovne podlage, ki so jih dolžni zagotavljati in so potrebni za načrtovanje konkretnih prostorskih ureditev.

Zaprosilo vsebuje:

- pobuda za pripravo sklepa o pripravi prostorskega akta »Občinski podrobni prostorski načrt za del območje EUP LS36«, št. 64/23, september 2024, ki ga je izdelal Razvojni center PLANIRANJE d. o. o. Celje, Ulica XIV. divizije 14, 3000 Celje,
- Sklep o začetku postopka priprave Občinskega podrobnega prostorskega načrta za območje EUP LS36 (Polzela Uradne objave, št. 7/24),
- pooblastilo pripravljavca.

ZV-1 v petem odstavku 61. člena določa, da ministrstvo poda smernice k načrtovanim prostorskim ureditvam v skladu s predpisi o prostorskem načrtovanju.

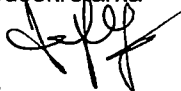
Predmet Pobude za pripravo sklepa o pripravi PA je umestitev trgovine in gostinskega objekta z zunanji površinami za parkiranje. Z urbanistično arhitekturno zasnovo območja se določi umestitev stavb, prometnih, zelenih in manipulativnih površin. Območje obsega zemljišča s parc. št. 245/74, 245/75, 245/23, 245/24, 245/25, 245/26, 245/27, 245/28, 1108/5, 245/3, 245/4 in 244, vse k. o. 992 – Polzela, v naselju Ločica ob Savinji, v velikosti cca 8.000 m<sup>2</sup>. Območje je neposeljeno območje na južnem robu Občine Polzela na stiku z Občino Žalec, južno od avtoceste A1 Arja vas–Šentrupert, severovzhodno od obstoječega krožnega križišča in vzhodno od regionalne ceste RIII – 694/1268.

Območje, ki je predmet obravnave se nahaja ne nahaja v območju vodovarstvenega pasu vodnih virov.

Iz uradnih evidenc (Atlas voda; Opozorilna karta poplav) izhaja, da se zemljišče nahaja v poplavnem območju fluvialnih poplav. Območje ob visokovodnem dogodku avgusta 2023 ni bilo poplavljen. Z načrtovano umestitvijo novih objektov v prostor je načrtovan poseg v prostor, ki bi lahko trajno ali začasno vplival na vodni režim ali stanje voda.

**Glede na navedeno je zahteva po upoštevanju v I. točki navedenih podrobnejših usmeritev, utemeljena.**

Pripravila:  
Dragica Tofant Jančič  
podsekretarka



Nataša Kovač  
vodja sektorja območja Savinje



Vročiti:

- Razvojni center PLANIRANJE d. o. o., Ulica XIV. divizije 14, 3000 Celje, aleksandra.gersak@rcpl.si (priporočeno, po e-pošti),
- Ministrstvo za okolje, podnebje in energijo, Direktorat za okolje, Sektor za SPVO, Langusova ulica 4, 1000 Ljubljana (po e-pošti),
- Direkcija Republike Slovenije za vode, Mariborska 88, 3000 Celje (po e-pošti)



REPUBLIKA SLOVENIJA  
MINISTRSTVO ZA INFRASTRUKTURO

MINISTRICA

Tržaška cesta 19, 1535 Ljubljana

T: 01 478 80 00  
F: 01 478 81 70  
E: gp.mzi@gov.si  
www.mzi.gov.si

Razvojni center PLANIRANJE d.o.o.  
Ul. XIV. Divizije 14  
3000 Celje

[Info@rcpl.si](mailto:Info@rcpl.si)

Številka: 350-283/2024/9-02411700  
Datum: 7. 1. 2025

Zadeva: Odziv Ministrstva za infrastrukturo na Vlogo za pridobitev podrobnejših usmeritev in podatkov za OPPN za območje EUP LS36  
Zveza: Vaš dopis št. AGP/RC-64/23 2/11 z dne 4. 12. 2024

Spoštovani,

Ministrstvo za infrastrukturo je prejelo vašo Vlogo za pridobitev podrobnejših usmeritev in podatkov za OPPN za območje EUP LS36.

Po pregledu dokumentacije izdajamo sledeče mnenje po področjih:

1. Na področju državnih cest in avtocest dajemo naslednje usmeritve:

• Državne ceste

Na podlagi prvega odstavka 129. člena Zakona o urejanju prostora (Uradni list RS, št. 199/21, 18/23 – ZDU-10, 78/23 – ZUNPEOVE in 95/23 – ZIUOPZP) in 16. alineje prvega odstavka 66. člena Zakona o cestah (Uradni list RS, št. 132/22, 140/22 – ZSDH-1A, 29/23 in 78/23 – ZUNPEOVE), izdajamo podrobnejše usmeritve za pripravo OBČINSKEGA PODROBNEGA PROSTORSKEGA NAČRTA ZA OBMOČJE EUP LS36.

1. Pri pripravi predvidenih prostorskih ureditev naj se uporablja še naslednja zakonodaja, predpisi in tehnične specifikacije:
  - Zakon o cestah (Uradni list RS, št. 132/22, 140/22 – ZSDH-1A in 29/23)
  - Gradbeni zakon (Uradni list RS, št. 199/21, 105/22 – ZZNŠPP in 133/23)
  - Zakon o pravilih cestnega prometa (Uradni list RS, št. 156/21 – uradno prečiščeno besedilo in 161/21 – popr.)
  - Pravilnik o cestnih priključkih na javne ceste (Uradni list RS št. 86/2009, 109/2010)
  - Pravilnik o projektiranju cest (Uradni list RS, št. 91/05, 26/06, 109/10 – ZCes-1 in 36/18)
  - Pravilnik o kolesarskih povezavah (Uradni list RS, št. 29/18, 65/19 in 132/22 – ZCes-2)
  - Pravilnik o kolesarskih površinah (Uradni list RS, št. 36/18 in 132/22 – ZCes-2)
  - Pravilnik o projektni in drugi dokumentaciji ter obrazcih pri graditvi objektov (Uradni list RS, št. 30/23)
  - Pravilnik o prometni signalizaciji in prometni opremi na cestah (Uradni list RS, št. 99/15, 46/17, 59/18, 63/19 in 150/21)
  - Slovenski standard SIST 1186, junij 2016, Talni taktilni vodilni sistem za slepe in slabovidne (Slovenski inštitut za standardizacijo)
  - Priročnik za cestno razsvetljavo v območju prehodov za pešce in/ali kolesarje
  - Tehnične smernice za ceste (TSC), ki jih je Ministrstvo sprejelo v letih 2002 – 2024
  - Ostale tehnične normative, standarde in predpise s področja javnih cest.
2. Podrobnejše usmeritve se izdajo na podlagi pobude OPPN št. 64/23, izdelane septembra 2024, izdelovalca RC PLANIRANJE d.o.o. Celje, Ulica XIV. divizije 14, 3000 Celje.
3. Pri nadaljnji projektni obdelavi je treba upoštevati povprečni letni dnevni promet (PLDP) na odseku 1268 v letu 2023, ki je 6779 vozil na dan (števno mesto Breg pri Polzeli) in odseku 0367 Žalec - Šempeter, ki je 13933 vozil na dan vir - <https://podatki.gov.si/dataset/pldp-karte-prometnih-obremenitev>).
4. Obravnavano območje se nahaja v varovalnem pasu regionalne ceste R3-694 na odseku 1268 Velenje – Dobrteša vas, od km 15,230 do km 15,344 (levo v smeri stacionaže po pregledovalniku Weps).
5. Dostop naj se vrši preko predvidenega trikrakega križišča na regionalni cesti R2-447/0367 Žalec – Šempeter, kjer je že bilo izdano mnenje k OPPN za območje OPPN EUP ŠE 1/17.
6. Za dodatni uvoz (cesta b) ni nobene potrebe, saj se na območje lahko dostopa preko predvidenega trikrakega križišča. Cestni priključek bo omogočal uvažanje iz obeh smeri ter izvažanje v desno smer z možnostjo obračanja v krožišču in zato dodatni dostop ni potreben. Dodatni dovoz bi se nahajal tik za krožnim križiščem (v smeri Polzele) in pred uvozom na avtocesto, kar bi verjetno zmanjšalo prepustnost krožnega križišča.
7. Potrebno je predvideti ustrezen odmik objektov in vseh predvidenih manipulativnih in parkirnih površin skladno s prostorskimi akti občine in vse odmike v nadaljnjih postopkih kotirati.
8. Prostorski akt mora vsebovati opredelitev in utemeljitev vseh posegov v vplivnem območju državnih cest in varovalnega pasu; vsebovati mora tudi »prikaz ureditev glede poteka omrežij in priključevanja objektov na gospodarsko javno infrastrukturo ter grajeno javno dobro«; vključno s potrebnimi rešitvami.
9. Potrebno je predvideti ustrezen prometni režim na celotnem območju in seveda ustrezno navezovanje območja na državno cesto, ki je predvideno preko

predvidenega krožnega križišča. Za ureditev krožnega križišča si je treba pridobiti soglasje Direkcije RS za infrastrukturo, ker je poteklo.

10. Vse parkirne površine je treba predvideti izven območja preglednostnega trikotnika, prav tako mora biti živa meja in vsa zasaditev predvidena izven preglednostnega trikotnika. V nadaljnjem postopku je tako treba prikazati preglednostni trikotnik z upoštevanjem prisotnosti kolesarjev in dovoljene hitrosti na GPS.
11. Pri objektih za oglaševanje ob državnih cestah je treba upoštevati 89. člen Zakona o cestah (Uradni list RS, št. 132/22, 140/22 – ZSDH-1A, 29/23 in 78/23 – ZUNPEOVE) in 56. člen Pravilnika o projektiranju cest (Uradni list RS, št. 91/05, 26/06, 109/10 – ZCes-1, 36/18 in 132/22 – ZCes-2). Treba je tudi upoštevati, da je lokacija izven naselja.
12. Pri načrtovanju je potrebno upoštevati sledeče podrobnejše usmeritve, da:
  - bo zagotovljeno varno odvijanje prometa vseh udeležencev v prometu in skladnost državnih cest z drugimi posegi v prostor in z okoljem, skozi katerega državne ceste potekajo,
  - bo zagotovljena opremljenost s prometno signalizacijo, ki udeležence v prometu pravočasno opozarja na spremenjene razmere za varno odvijanje prometa,
  - bo načrtovanje usklajeno z najnovejšimi znanji tehnike projektiranja in graditve cest ter z ekonomskimi načeli in merili za presojo upravičenosti njihove graditve,
  - s predlaganim posegom v varovalnem pasu državne ceste ne bodo prizadeti interesi varovanja državne ceste in prometa na njej, njene širitve zaradi prihodnjega razvoja prometa ter varovanja njenega videza oziroma moteno redno vzdrževanje državne ceste.
13. V vsaki nadaljnji dokumentaciji je treba prikazati in se opredeliti do vsakega novega posega v 15 m varovalnemu pasu državne ceste; cestni priključki, objekti, komunalni vodi ipd.
14. Pri nadaljnjem načrtovanju objektov/priključevanja/ureditve v predmetnem območju naj se uporablja veljavna zakonodaja, predpisi in tehnične specifikacije, ki se nanašajo na gradnjo, varstvo, upravljanje in vzdrževanje državne ceste.
15. Upravljavec državne ceste ne odgovarja za morebitne vplive državne ceste (vzdrževanje ceste – npr. pluzenja, rekonstrukcije ceste, prometa, hrupa idr.) na tangirano območje vzdolž državne ceste; morebitne ukrepe za varovanje pred vplivi državne ceste in promet mora zagotoviti investitor posegov (objektov idr.) na območju ob državni cesti (utemeljiti; ustrezne rešitve predvideti v strokovnih podlagah idr.).
16. V primeru rekonstrukcije državne ceste, gradnje površin za pešce in kolesarje, vzdrževanju državne ceste, postavitvi prometne signalizacije in opreme ipd., je potrebno pri pripravi prostorskega akta upoštevati takšne zaščitne ukrepe, da Direkcija RS infrastrukturo ne bo imela stroškov pri morebitni rekonstrukciji državne ceste, gradnji površin za pešce in kolesarje, vzdrževanju državne ceste, postavitvi prometne signalizacije in opreme ipd.. Vse morebitne stroške nosi investitor posega.
17. Prečkanja in potek gospodarske javne infrastrukture v cestnem zemljišču državne ceste in njenem varovalnem pasu morajo biti v strokovnih podlagah prostorskega akta grafično prikazana v »Prikazu ureditev poteka omrežij in priključevanja objektov na gospodarsko javno infrastrukturo ter grajeno javno dobro«. Trase vodov gospodarske javne infrastrukture v območju državne ceste (cestno zemljišče z varovalnimi pasovi in zračni prostor v višini 15 m nad najvišjo točko vozišča) morajo biti načrtovane izključno v podzemni izvedbi, skladno z določbami 61. člena Pravilnika o projektiranju cest. Morebitna gradnja gospodarske javne infrastrukture v

cestnem zemljišču državne ceste je dopustna na podlagi predhodno pridobljene stvarne pravice s strani upravljavca ceste.

18. Posegi ne smejo negativno vplivati na območje državnih cest in promet na njih (utemeljiti). Predvideni posegi morajo biti usklajeni z obstoječo in morebitno bodočo ureditvijo državnih cest (utemeljiti v strokovnih podlagah, priložiti izjavo projektantov o medsebojni usklajenosti in ustreznosti posegov...). V primeru rekonstrukcije državne ceste ali v primeru, da bi to zahtevale prometno varnostne razmere, je posamezni investitor posegov oz. naročnik (pripravljaivec) prostorskih aktov, dolžan posege na tangiranem območju uskladiti s projektom rekonstrukcije ceste in zahtevami upravljavca državne ceste. Zaradi posegov ne sme biti ogrožena stabilnost cestnega telesa; prav tako ne sme biti ovirana kasnejša rekonstrukcija ceste, vzdrževanje ceste, odvodnjavanje ceste, preglednost idr.; rešitve morajo zagotavljati prometno varnost – utemeljiti. Vsi posegi morajo biti usklajeni z morebitno izdelano projektno dokumentacijo ureditve državne ceste (utemeljiti). Vse rešitve je treba predhodno uskladiti z upravljavcem državnih cest - pogoje in zahteve upravljavca ceste je treba upoštevati pri načrtovanju posegov na obravnavanem območju.
19. Vse posege v vplivnem območju in v varovalnem pasu državne ceste je potrebno načrtovati skladno z veljavnimi predpisi, ob upoštevanju obstoječe in predvidene obremenitve neposrednega okolja ob prometnicah. Ob opredeljevanju funkcije tangiranega območja prostorskega akta je obvezno upoštevati načrtovane obremenitve okolja zaradi predvidenega naraščanja prometa v dolgoročnem obdobju. Vsi ukrepi morajo biti dimenzionirani na način, da nudijo ustrezno protihrupno zaščito na podlagi predvidene povečane obremenitve državne ceste v 20 - letnem planskem obdobju. Oceno vrednosti kazalcev hrupa, ki ga povzroča uporaba državne ceste, je treba zagotoviti v okviru priprave prostorskega akta in nadaljnjega načrtovanja. Glede na predpostavljeno hrupno obremenitev okolja je možna podrobnejša opredelitev rešitev in pogojev glede funkcije območja (sprejemljiv oz. nesprejemljiv vpliv). Izvedba protihrupnih ukrepov mora biti sestavni del komunalne opreme območja. Upravljaivec državnih cest ne bo zagotavljal dodatnih ukrepov varstva pred hrupom za načrtovano območje hrupno občutljivih dejavnosti, kakor tudi ne zaščite pred morebitnimi drugimi vplivi, ki so oz. bodo posledica obratovanja ceste. Izvedba vseh ukrepov je obveznost investitorja, ki zagotavlja komunalno opremo območja. Določba o omenjeni obveznosti mora biti opredeljena v tekstualnem delu (Odloku). Pri obravnavanih posegih v varovalnem pasu državne ceste Direkcija RS za infrastrukturo ne prevzema nikakršne finančne ali druge odgovornosti, kot posledico hrupa, vibracij in ostalih vplivov prometa, ki se pojavljajo na cesti.
20. Investitor, ki bo izvajal kakršnekoli posege na območju prostorskega akta in v varovalnem pasu državnih cest, si mora v skladu z 42. in 43. členom Gradbenega zakona oziroma 31., 76., 77. in 79. člena Zakona o cestah pridobiti projektne pogoje ter soglasja oziroma mnenje Direkcije RS za infrastrukturo.
21. Morebitno neupoštevanje podrobnejših usmeritev v nadaljnjem postopku je potrebno posebej utemeljiti (skladnost z zakonodajo).

Veljavnost teh podrobnejših usmeritev je dve leti od dneva izdaje.

Podane podrobnejše usmeritve so strokovne zahteve na področju državne cestne infrastrukture, ki jih je potrebno upoštevati pri pripravi prostorskega akta.

- Avtoceste

Ugotavljamo:

- Predvidena je umestitev trgovske stavbe in gostinske stavbe s pripadajočimi zunanji ureditvami. V OPN Polzela je območje opredeljeno kot območje centralnih dejavnosti – CD.
- Območje OPPN obsega parcele št. 245/74, 245/75, 245/23, 245/24, 245/25, 245/26, 245/27, 245/28, 1108/5, 245/3, 245/4, 244, k. o. Polzela (992).
- Načrtovana sta dva dovoza do območja OPPN.
  - Severovzhodno od krožnega križišča je predviden nov cestni priključek z izvedbo enosmerne dovozne ceste iz regionalne ceste RIII-694 (cesta »b«) do območja OPPN.
  - Jugovzhodno od območja OPPN se območje napaja preko načrtovane ceste »a« in novega cestnega priključka z levim zavijalnim pasom z regionalne ceste RII-447 Žalec - Šempeter v Občini Žalec, ki je predmet OPPN v občini Žalec.
- Območje je južno od avtoceste (AC) A1, odsek Arja vas – Šentrupert, območje AC priključka Šentrupert. Na območju velja Lokacijski načrt za avtocesto Arja vas - Ločica pri Vranskem, Ur. list RS, št. 26/94, 45/95 - spr./dop., 36/00 - spr./dop. za AC bazo, 3/17. Del območja je v varovalnem pasu AC, v katerem je raba prostora omejena.

V nadaljevanju podajamo naslednja strokovna izhodišča za pripravo podrobnejših usmeritev za pripravo OPPN:

1. Upoštevati je treba splošne smernice DARS za pripravo prostorskih aktov, ki so objavljene na spletni strani [https://www.dars.si/INVESTICIJE\\_IN\\_OBNOVE](https://www.dars.si/INVESTICIJE_IN_OBNOVE).
2. Državnim cestam je v skladu z Zakonom o cestah določen varovalni pas, v katerem je raba prostora omejena in meri za AC 40 m od roba cestnega zemljišča na vsako stran. V Odloku je treba navesti, da bo posege v varovalni pas AC mogoče izvajati po pridobljenem soglasju/mnenju DARS, d. d.
3. Posegi v varovalni pas AC ne smejo biti v nasprotju z njenimi koristmi, ne smejo prizadeti interesov varovanja ceste in prometa na njej, njene širitve zaradi prihodnjega razvoja prometa ter varovanja njenega videza.
4. Treba je upoštevati obstoječo AC (izvedeno stanje), spremljajoče prometnice in objekte ter vgrajene infrastrukturne vode.
5. Treba je upoštevati in v tekstualnem delu OPPN (Odlok) tudi navesti, da je treba zagotoviti prihodnji razvoj AC, to pomeni, da je za vse ureditve (tudi GJI in prometne površine) treba zagotoviti odmik minimalno 10,00 m od roba cestnega zemljišča AC.
6. Treba je zagotoviti varno in tekoče odvijanje prometa na način, da na AC priključku ne bo prihajalo do zastojev, kar je treba dokazati z ustrezno strokovno podlago. Za vse ureditve na regionalni cesti je treba pridobiti pozitivno mnenje Direkcije RS za infrastrukturo, kot upravljavca ceste.
7. Zaradi načrtovanih ureditev ne sme biti onemogočena ali ovirana izvedba rednega vzdrževanja, investicijskih vzdrževalnih del in vzdrževalnih del v javno korist na AC in na njenih spremljajočih objektih, prometnicah in vgrajeni infrastrukturi.
8. V Odloku je treba skladno s splošnimi smernicami DARS navesti, da gradnja novih stanovanjskih stavb in stavb z varovanimi prostori v varovalnem pasu AC ni dovoljena.
9. Glede na neposredno bližino AC morajo biti v grafičnem delu vse načrtovane ureditve prikazane na situativnih podlagah z vrisano AC. Priložiti je treba prečne prereze

(preko objektov in AC ureditev). V grafičnem delu (ureditvena situacija in prerezi) se prikaže meja cestnega zemljišča obstoječe AC (rob nasipa, ograja, odvodni jarek itd.), koridor 10 m za prihodnji razvoj AC in varovalni pas AC.

10. Območje mora biti zasnovano na način, da se stavbe načrtujejo čim bolj stran od AC, ob AC pa se uredijo prometne in zelene površine.
11. V Odloku je treba navesti, da Skladno z Zakonom o cestah v varovalnem pasu AC ni dovoljeno postavljati tabel, napisov in drugih objektov ali naprav za slikovno ali zvočno obveščanje in oglaševanje.
12. Razsvetljava mora izpolnjevati zahteve glede zastrtosti bleščanja in svetlobnega onesnaževanja v skladu s predpisi (npr. Uredba o mejnih vrednostih svetlobnega onesnaževanja okolja (Uradni list RS, št. 81/07, 109/07, 62/10, 46/13 in 44/22 – ZVO-2).
13. V Odloku je treba navesti, da meteorna voda z objektov in pripadajočih površin ne sme biti speljana v naprave za odvodnjavanje AC. Izvedba odvodnjavanja ne sme poslabšati ali ogroziti obstoječega sistema odvodnjavanja AC.
14. Glede na predvidene dejavnosti v sklopu z OPPN je treba objektom skladno s Pravilnikom o zaščiti pred hrupom v stavbah (Uradni list RS, št. 10/12, 61/17 – GZ in 199/21 – GZ-1) zagotoviti ustrezno pasivno zaščito pred hrupom.
15. V Odloku o OPPN je treba navesti, da DARS, d. d. ne bo zagotavljal ukrepov varstva pred hrupom za stavbe in njegove funkcionalne površine, kot tudi ne zaščite pred morebitnimi drugimi vplivi (prah, vibracije ipd.), ki so ali bodo posledica obratovanja AC. Izvedba vseh ukrepov za zaščito novih stavb in območja obveznost investitorja novih ureditev in objektov oziroma njihovih lastnikov.

## 2. Na področju železniškega prometa dajemo naslednje mnenje:

Iz predložene dokumentacije, stališča upravljavca z vidika obstoječe javne železniške infrastrukture (SŽ – Infrastruktura d. o. o., št. 31002-849/2024-2, z dne 16. 12. 2024) in naših razpoložljivih evidenc ugotavljamo, da je območje OPPN izven območij obstoječe javne železniške infrastrukture, prav tako Direkcija RS za infrastrukturo (DRSI) na obravnavanem območju nima že načrtovanih investicij v razvoj JŽI.

Glede na navedeno izdajamo pozitivno mnenje s področja železniškega prometa.

## 3. Na področju letalskega prometa dajemo naslednje usmeritve:

Ministrstvo za infrastrukturo je v navezavi na 97. - 99. in 110. člen Zakona o letalstvu (Uradni list RS, št. 81/10 – uradno prečiščeno besedilo, 46/16 in 47/19) preverilo gradivo Pobuda za pripravo sklepa o pripravi OPPN za območje EUP LS36, v Občini Polzela, ki ga je v septembru 2024 izdelalo podjetje Razvojni center Planiranje d.o.o. Celje, Ulica XIV. divizije 14, 3000 Celje, št. proj. 64/23 in je bilo dostopno na spletni povezavi <https://www.polzela.si/obcina/predpisi-obcine/prostorski-dokumenti/>.

Na podlagi el. sporočila Javne agencije za civilno letalstvo Republike Slovenije z dne 8. 9. 2023 (z dopolnitvami), v katerem so navedena in prikazana naselja v vplivnih območjih letališč, ob pregledu dokumentacije ugotavljamo, da se območje urejanja OPPN ne nahaja v naselju, ki bi bilo v vplivnem območju letališč Republike Slovenije (tudi heliportov). Preko območja načrtovanih prostorskih ureditev potekajo zračne poti, zato je pri posegih v prostor potrebno upoštevanje omejitev, kot izhajajo iz Zakona o letalstvu (Uradni list RS, št. 81/10 - UPB4, 46/16, 47/19 in 18/23-ZDU-10). Predvsem je pri načrtovanju potrebno upoštevati določila povezana z ovirami za zračni promet po 110. členu Zakona o letalstvu, ki navaja:

Zunaj cone letališča, štejejo za ovire:

- v krogu s polmerom 10 kilometrov od referenčne točke letališča objekti, instalacije in naprave, ki so višje kot 100 metrov ali višje kot 30 metrov, pa se nahajajo na terenu, ki je več kot 100 metrov višji od referenčne točke letališča
- objekti, instalacije in naprave, ki se nahajajo izven kroga iz prejšnje točke, in ki so višji od 30 metrov in ki stojijo na naravnih ali umetnih vzpetinah, če se vzpetine dvigajo iz okoliške pokrajine za več kot 100 metrov;
- vsi objekti, instalacije in naprave, ki segajo več kot 100 metrov od tal, ter daljnovodi, žičnice in podobni objekti, ki so napeti nad dolinami in soteskami po dolžini več kot 75 metrov.

Za ovire pod zračnimi potmi štejejo tudi objekti in naprave zunaj naselij, ki so višji od okoliškega terena za najmanj 25 metrov, če se nahajajo znotraj varovalnih pasov posameznih cest, železniških prog, visokonapetostnih vodov in podobno.

Pri graditvi, postavljanju in zaznamovanju objektov, ki utegnejo s svojo višino vplivati na varnost zračnega prometa je potrebno pridobiti ustrezno mnenje Javne agencije za civilno letalstvo Republike Slovenije k lokaciji oziroma k izgradnji takega objekta, objekt pa je potrebno označiti in zaznamovati v skladu z veljavnimi predpisi.

#### 4. Na področju plovbe po celinskih vodah dajemo naslednje mnenje:

V navezavi na 10. člen Zakona o plovbi po celinskih vodah - ZPCV (Ur. L. RS, št. 30/02, 29/17 – ZŠpo-1 in 41/17 – PZ-G) smo preverili izhodišča za pripravo OPPN za območje EUP LS36, št. proj. 64/24, občina Polzela. Po pregledu in preučitvi sporočamo, da v območju OPPN ni vodnih površin, ki bi bile primerne za plovbo, zato z vidika varnosti plovbe nimamo podrobnejših usmeritev.

Glede na navedeno izdajamo pozitivno mnenje s področja plovbe po celinskih vodah.

Lep pozdrav,

Zbrala in uredila:  
Damjana Bartol Zupančič

Mag. Alenka Bratušek  
MINISTRICA

Posredovati:

naslovu, po el. pošti: [info@rcpl.si](mailto:info@rcpl.si)

V vednost:

- Direktorat za ceste in cestni promet: [mzi.dccp@gov.si](mailto:mzi.dccp@gov.si)
- Direktorat za železnice, žičnice in upravljanje prometa: [mzi.dzzup@gov.si](mailto:mzi.dzzup@gov.si)
- Direktorat za letalski in pomorski promet: [mzi.dlp-prostor@gov.si](mailto:mzi.dlp-prostor@gov.si)

Vložiti:

- zbirka dokumentarnega gradiva



REPUBLIKA SLOVENIJA  
**MINISTRSTVO ZA OBRAMBO**

UPRAVA REPUBLIKE SLOVENIJE  
ZA ZAŠČITO IN REŠEVANJE

Vojkova cesta 61, 1000 Ljubljana

T: 01 471 33 22

F: 01 431 81 17

E: gp.dgZR@urszr.si

www.sos112.si

Številka: 350-232/2024-3 - DGZR

Datum: 06. 12. 2024

Na podlagi vloge Občine Polzela, Malteška cesta 28, Polzela, ki jo po pooblastilu zastopa Razvojni center Planiranje, d. o. o., Ulica XIV. divizije 14, Celje (v nadaljevanju vlagatelj), št. AGP/RC-64/23 3/11 z dne 4. 12. 2024 izdaja Ministrstvo za obrambo, Uprava RS za zaščito in reševanje, na podlagi 129. člena Zakona o urejanju prostora (Uradni list RS, št. 199/21, 18/23 – ZDU-10, 78/23 – ZUNPEOVE, 95/23 – ZIUOPZP in 23/24) ter na podlagi trinajste alineje prvega odstavka 102. člena Zakona o varstvu pred naravnimi in drugimi nesrečami (Uradni list RS, št. 51/06 – uradno prečiščeno besedilo, 97/10, 21/18 – ZNOrg in 117/22) in 8. točke prvega odstavka 49. člena Zakona o varstvu pred požarom (Uradni list RS, št. 3/07 – uradno prečiščeno besedilo, 9/11, 83/12, 61/17 – GZ, 189/20 – ZFRO in 43/22) naslednje

#### **USMERITVE**

#### **za izdelavo Odloka o občinskem podrobnem prostorskem načrtu (OPPN) za območje EUP LS36**

Vlagatelj je z vlogo, št. AGP/RC-64/23 3/11 z dne 4. 12. 2024, ki smo jo prejeli 4. 12. 2024, pozval Ministrstvo za obrambo, Upravo RS za zaščito in reševanje, pristojno za področje varstva pred naravnimi in drugimi nesrečami in varstva pred požarom, da mu poda usmeritve za izdelavo Odloka o občinskem podrobnem prostorskem načrtu (OPPN) za območje EUP LS36. Vlagatelj je do gradiva omogočil elektronski dostop prek spletnega strežnika.

Skladno z določili Pravidnika o vsebini, obliki in načinu priprave občinskega podrobnega prostorskega načrta (Uradni list RS, št. 99/07, 61/17 – ZUreP-2, 199/21 – ZUreP-3) morajo biti v občinskem podrobnem prostorskem načrtu določeni ukrepi in rešitve za varstvo pred naravnimi in drugimi nesrečami, vključno z varstvom pred požarom.

Pri pripravi Odloka o občinskem podrobnem prostorskem načrtu (OPPN) za območje EUP LS36 je treba s področja varstva pred naravnimi in drugimi nesrečami smiselno upoštevati naslednje usmeritve:

- opredeliti in upoštevati je treba vse naravne omejitve kot so poplavnost in visoka podtalnica, erozivnost ter plazovitost terena ter temu primerno načrtovati in opredeliti potrebne ukrepe, ki morajo biti upoštevani pri izvedbi prostorskega akta oziroma navesti ustrezne hidrološke in geološke raziskave glede poplavnosti, visoke podtalnice ter erozivnosti in plazovitosti, iz katerih izhajajo potrebni ukrepi (v odloku je treba opredeliti ali območje urejanja leži oziroma ne leži na ogroženem območju). Glede posegov v prostor in dejavnosti na območja poplav in z njimi povezane erozije je treba upoštevati določbe Uredbe o pogojih in omejitvah za izvajanje dejavnosti in posegov v prostor na območjih, ogroženih zaradi poplav in z njimi povezane erozije celinskih voda in morja (Uradni list RS, št. 89/08 in 49/20);
- opredeliti je treba projektni pospešek tal (potresna varnost) ter temu primerno načrtovati tehnične rešitve gradnje;
- opredeliti je treba ali obstaja možnost razlitja nevarnih snovi in temu primerno načrtovati način gradnje.

Pri pripravi Odloka o občinskem podrobnem prostorskem načrtu (OPPN) za območje EUP LS36 je treba s področja varstva pred požarom smiselno upoštevati naslednje usmeritve:

- opredeliti je treba morebitne ukrepe zaradi požarne ogroženosti naravnega okolja;
- opredeliti je treba dopustna požarna tveganja, ki so povezana s povečano možnostjo nastanka požara zaradi uporabe požarno nevarnih snovi in tehnoloških postopkov v objektih na predvidenem področju ter možnosti širjenja požara na morebitna sosednja poselitvena območja;
- opredeliti je treba ukrepe za izpolnitev zahtev varstva pred požarom podanih v 22. in 23. členu Zakona o varstvu pred požarom (Uradni list RS, št. 3/07 – uradno prečiščeno besedilo, 9/11, 83/12, 61/17 – GZ, 189/20 – ZFRO in 43/22)) in pri tem upoštevati tudi določila:
  - 3. člena Pravilnika o požarni varnosti v stavbah (Uradni list RS, št. 31/04, 10/05, 83/05, 14/07, 12/13, 61/17 – GZ in 199/21 – GZ-1) – zaradi zagotovitve potrebnih odmikov od meje parcel in med objekti ter potrebnih protipožarnih ločitev z namenom preprečitve širjenja požara na sosednje objekte;
  - 6. člena Pravilnika o požarni varnosti v stavbah (Uradni list RS, št. 31/04, 10/05, 83/05, 14/07, 12/13, 61/17 – GZ in 199/21 – GZ-1) in zahteve od 3. do 12. člena II. in III. poglavja Pravilnika o tehničnih normativih za hidrantno omrežje za gašenje požarov (Uradni list SFRJ, št. 30/91, Uradni list RS, št. 1/95 – ZStA, 59/99 – ZTZPUS, 52/00 – ZGPro, 83/05 in 199/21 – GZ-1) – zaradi zagotovitve virov vode za gašenje;
  - 6. člena Pravilnika o požarni varnosti v stavbah (Uradni list RS, št. 31/04, 10/05, 83/05, 14/07, 12/13, 61/17 – GZ in 199/21 – GZ-1) – zaradi zagotovitve neoviranih in varnih dovozov, dostopov ter delovnih površin za intervencijska vozila;
- sončne elektrarne in druge naprave, ki proizvajajo električno energijo iz obnovljivih virov, se lahko v skladu s predpisi o energetski infrastrukturi montira ali vgradi na objekte po predhodni strokovni presoji, s katero se dokaže, da se zaradi take energetske naprave požarna varnost objekta ne bo zmanjšala. (23. člen Zakona o varstvu pred požarom (Uradni list RS, št. 3/07 – uradno prečiščeno besedilo, 9/11, 83/12, 61/17 – GZ, 189/20 – ZFRO in 43/22)).

Pripravila:  
Irena Zupančič  
višja svetovalka I

Leon Behin  
sekretar  
generalni direktor

Poslano:

- Razvojni center Planiranje, d. o. o., Ulica XIV. divizije 14, Celje (info@rcpl.si).

**ELEKTRO CELJE, d.d.** za distribucijskega operaterja na osnovi 465. člena Energetskega zakona (Ur.l. RS, št. 17/14, 81/15, 43/19 - spremembe in dopolnitve EZ-1B) in Zakona o urejanju prostora (ZureP-3, Ur.l. RS, št. 199/21) ter na podlagi vloge št. **AGP/RC-64/23 4/11** z dne **4.12.2024**, katera je bila nazadnje dopolnjena z dne **9. 1. 2025** izdaja

RAZVOJNI CENTER PLANIRANJE  
D.O.O. CELJE  
ULICA XIV. DIVIZIJE 14

3000 CELJE

## PODROBNEJŠE USMERITVE (SMERNICE) št. 3789

### I. UVODNE UGOTOVITVE

K dokumentaciji: Občinski podrobni prostorski načrt za območje EUP LS36, št. 64/23, izdelal Razvojni center PLANIRANJE d.o.o., Celje, Ulica XIV divizije 14, 3000 Celje, izdelano september 2024

Naročnik: RKL poslovno svetovanje d.o.o., Sv. Florijan 120, 3250 Rogaška Slatina

Katastrska občina	Parcelne številke
992 - POLZELA	245/74, 245/75, 245/23, 245/24, 245/25, 245/26, 245/27, 245/28, 1108/5, 245/3, 245/4, 244

#### Predvideni objekti:

- Trgovina
- Gostinski objekt
- Pripadajoča komunalna infrastruktura

#### Ostale uvodne ugotovitve:

Vlagatelj je z vlogo št. AGP/RC-64/23 4/11 z dne z dne 4.12.2024, katera je bila nazadnje dopolnjena z dne 9.1.2025 zaprosil za izdajo podrobnejših usmeritev (smernic) k OPPN za območje EUP LS36, za gradnjo trgovine in gostinskega objekta s pripadajočo komunalno infrastrukturo in zunanjo ureditvijo na prej navedenih parc. št. v skladu z pobudo OPPN, za investitorja RKL d.o.o., Sv. Florjan 120, 3250 Rogaška Slatina.

Podrobnejše usmeritve (smernice) dajemo na podlagi pobude OPPN št. 64/23, izdelal Razvojni center PLANIRANJE d.o.o., Celje, Ulica XIV divizije 14, 3000 Celje, izdelano september 2024, ureditvene situacije - list št. 4 v merilu 1:1000 in situacije s prikazom obstoječih el. en. vodov in naprav Elektra Celje d.d..

V primeru odstopanja od prej navedenega preneha veljavnost izdanim podrobnejšim usmeritvam (smernicam).

### II. POTEK OBSTOJEČEGA IN PREDVIDENEGA DISTRIBUCIJSKEGA SISTEMA

1. V in ob območju predvidenih ureditev v skladu z izhodišči OPPN se nahajajo obstoječi el. en. vodi in naprave v skladu z priloženo situacijo in sicer:

- obstoječi SN 20 kV podzemni el. en. vod KB LOČICA PEK: K29 (v večcevni kabelski kanalizaciji),
- obstoječi SN 20 kV podzemni el. en. vod KB RP LOČICA KB2: K31 (v večcevni kabelski kanalizaciji),
- obstoječi SN 20 kV podzemni el. en. vod KB RP LOČICA KB1: K28 (v večcevni kabelski kanalizaciji),
- obstoječi optični komunikacijski vod
- obstoječi SN 20 kV podzemni el. en. vod VOD RP LOČICA - TP DOBRTEŠA VAS JORDAN (v večcevni kabelski kanalizaciji)
- obstoječi NN 1 kV podzemni el. en. vod I05: LOČICA VOLK iz TP 20/0,4 kV Dobrteša vas Jordan: 2060

Vse prej navedene el. en. vode in naprave je potrebno upoštevati kot omejitveni faktor v smislu varovalnih pasov, kateri znašajo:

- za vsak posamezen podzemni sistem nazivne napetosti do vključno 20 kV 1 m;
- za nadzemni vod, ki lahko obsega enega ali več sistemov nazivne napetosti do vključno 1 kV, 1,5 m.

Širina varovalnega pasu elektroenergetskega omrežja poteka na vsako stran od osi elektroenergetskega nadzemnega voda in osi vsakega posameznega podzemnega elektroenergetskega sistema oziroma od zunanje ograje razdelilne ali transformatorske postaje.

O vseh varovalnih pasovih odloča 112. člen Energetskega zakona EZ-2 (Uradni list RS, št. 38/24).

V območju predvidene ureditve OPPN se nahaja obstoječi NN podzemni el. en. vod, ki služi za napajanje obstoječega objekta v sosednjem območju OPPN. V skladu z predvideno ureditvijo sosednjega območja OPPN se obstoječi objekti odstranijo, iz česar sledi, da se odstrani tudi obstoječi NN podzemni el. en. vod.

V kolikor se bo gradnja v območju predmetnega OPPN LS36 izvajala pred sosednjim območjem OPPN je potrebno prej navedeni NN podzemni el. en. vod v območju utrjenih površin mehansko zaščititi z ocevitvijo in obbetoniranjem.

V skladu z ureditveno situacijo obstoječi prej navedeni SN podzemni 20 kV el. en. vodi in komunikacijski optični vod potekajo ob robu območja OPPN. Pri zunanji ureditvi je potrebno upoštevati, prej navedeni varovalni pas iz česar sledi, da postavitve kakršnih koli ograj v območju OPPN, katere bi posegale v varovalni pas prej navedenih SN podzemnih vodov je nedopustno.

Prav tako je potrebno upoštevati, da je možna kakšna koli zasaditev dreves, grmičevja, žive meje ali podobno v minimalni oddaljenosti debela od trase nizkonapetostnega električnega kabla 2,5 m s tem, da pa je električne kable potrebno položiti v mapitel cev fi 160 mm. Cev mora biti glede na os drevesa oziroma na vsako stran osi tako dolga, kot se predvideva razrast koreninskega sistema drevesa. O sajenju dreves v bližini električnih zemeljskih kablov in obratno je določeno s Študijo, št.: 2090 »Smernice in navodilo za izbiro, polaganje in prevzem elektroenergetskih kablov nazivne napetosti 1 kV do 35 kV«, ki jo je izdelal Elektroinštitut Milan Vidmar.

2. Karto komunalnih vodov in naprav izdelanega osnutka prostorskega akta je potrebno dopolniti z vrisom obstoječih in predvidenih elektroenergetskih vodov in naprav. Potek trase naših vodov in naprav je razviden v priloženem situacijskem načrtu.

### III. TEHNIČNI POGOJI

1. Po podatkih vlagatelja oziroma investitorja se za napajanje predvidenih objektov predvidevajo tri priključno merilna mesta z naslednjo predvideno priključno močjo:
  - trgovski lokal - 150 kW
  - gostinski lokal - 200 kW
  - skupna raba (pilon, zunanja razsvetljava...) - cca. 50 kW

#### Skupaj cca. 400 kW

Energija za napajanje predvidenih objektov v območju OPPN je na razpolago na nizkonapetostnih zbiralnicah obstoječe TP Ločica Poligon1: 2057 s tem, da bo potrebno pred priključitvijo predvidenih objektov razširiti nizkonapetostne zbiralnice z vgradnjo dodatnega NN stikalnega bloka v TP. Vgradnjo dodatnega stikalnega bloka bo izvedlo na lastne stroške izvedlo Elektro Celje d.d. s tem, da je investitor dolžan obvestiti Elektro Celje d.d. najmanj 90 dni pred priključitvijo predvidenih objektov v območju OPPN.

2. V fazi nadaljnjega načrtovanja in pridobitve gradbenih dovoljenj za komunalno infrastrukturo kakor tudi posamezne objekte si je potrebno od Elektra Celje d.d. pridobiti dokumente za posege v prostor v skladu z veljavno zakonodajo.

### IV. OSTALI POGOJI

1. Pri načrtovanju in gradnji objektov na območjih za katera bodo izdelani prostorski akti bo potrebno upoštevati veljavne tipizacije distribucijskih podjetij, veljavne tehnične predpise in standarde, ter pridobiti upravno dokumentacijo. Elektroenergetska infrastruktura mora biti projektno obdelana v posebni mapi.
2. Pri gradnji objektov v varovalnem pasu elektroenergetskih vodov in naprav je potrebno izpolniti zahteve glede elektromagnetnega sevanja in hrupa (Ur.l. RS, št. 70/96) in zahteve Pravilnika o pogojih in omejitvah gradenj, uporabe objektov ter opravljanja dejavnosti v območju varovalnega pasu elektroenergetskih omrežij (Ur.l. RS 101/10).
3. Naročnik si bo moral k predmetnemu prostorskemu aktu pridobiti naše mnenje.
4. Pred izdelavo predloga k OPPN je potrebno naročiti strokovne podlage in idejne rešitve napajanja območja obdelave, katere je potrebno tudi upoštevati pri izdelavi OPPN.
5. Ostalo:  
V fazi nadaljnjega načrtovanja je potrebno za predvideno območje OPPN izdelati strokovne podlage (elaborat idejne rešitve elektrifikacije) ob upoštevanju prej navedenih pogojev, **za kar si mora izdelovalec strokovnih podlag od Elektra Celje d.d. pridobiti parametre za projektiranje**. Stroški izdelave idejne rešitve elektrifikacije bremenijo investitorja predmetnih del.

Strokovne podlage (elaborat idejne rešitve elektrifikacije) bodo služile kot osnova za izdelavo projektne dokumentacije DGD in PZI tangenc z obstoječim NN podzemnim el. en. vodom kakor tudi NN priključkov za predmetne objekte.

Stroški projektne dokumentacije kakor tudi sama izvedba bremenijo investitorja predmetnih del.

Vsa dela v vezi z izvedbo morebitne predstavitev obstoječega NN el. en. voda bo izvajalo Elektro Celje d.d. za, kar je investitor dolžan obvestiti Elektro Celje d.d. najmanj 90 dni pred pričetkom del.

Najmanj 8 dni pred pričetkom del je potrebno obvestiti Elektro Celje d.d., ki bo iz varnostnih razlogov izvršilo zakoličbo vseh obstoječih SN in NN podzemnih

elektroenergetskih vodov, ki potekajo na obravnavanem območju, kar je v skladu s 13. členom Pravilnika o pogojih in omejitvah gradenj, uporabe objektov ter opravljanja dejavnosti v območju varovalnega pasu elektroenergetskih omrežij (Uradni list RS, št. 101/2010).

Vsi stroški popravil poškodb, ki bi nastali na el. vodih in napravah, kot posledica predmetnega posega bremenijo investitorja predmetnih del, kar je v skladu s 10. členom Pravilnika o pogojih in omejitvah gradenj, uporabe objektov ter opravljanja dejavnosti v območju varovalnega pasu elektroenergetskih omrežij (Uradni list RS, št. 101/2010).

Pri delih v bližini el. vodov in naprav je potrebno upoštevati veljavne varnostne in tehnične predpise. Zaradi tega je treba omejiti doseg gradbenih strojev in njihovih delov tako, da ni možno približevanje istih v bližino tokovodnikov na razdaljo manjšo od 3 m.

Vsi izkopi v bližini električnih kablov so dovoljeni samo ročni in pod strokovnim nadzorom predstavnika Elektro Celje, d.d..

Vsa dela, ki bodo posegala v obstoječe električne vode in naprave je potrebno vnesti v gradbeni dnevnik in isto mora biti podpisano s strani pooblaščenega predstavnika Elektro Celje, d.d..

Pri nadaljnjem načrtovanju prostora si mora načrtovalec v fazi OPPN pridobiti od Elektro Celja, d.d. mnenje k smernicam v skladu z Zakonom o urejanju prostora (Ur.l. RS, št. 61/17). K vlogi za izdajo mnenja je potrebno priložiti strokovne podlage (elaborat idejne rešitve elektrifikacije) in zbirno situacijo komunalnih naprav in napeljav v pisni in elektronski obliki na zgoščenki (dwg ali shp formatu).

Celje, 13. 2. 2025

**Pripravitel/-a:**

Roman Rezar



**Služba za razvoj:**

David Počivavšek, univ. dipl. inž. el.

Poslano:

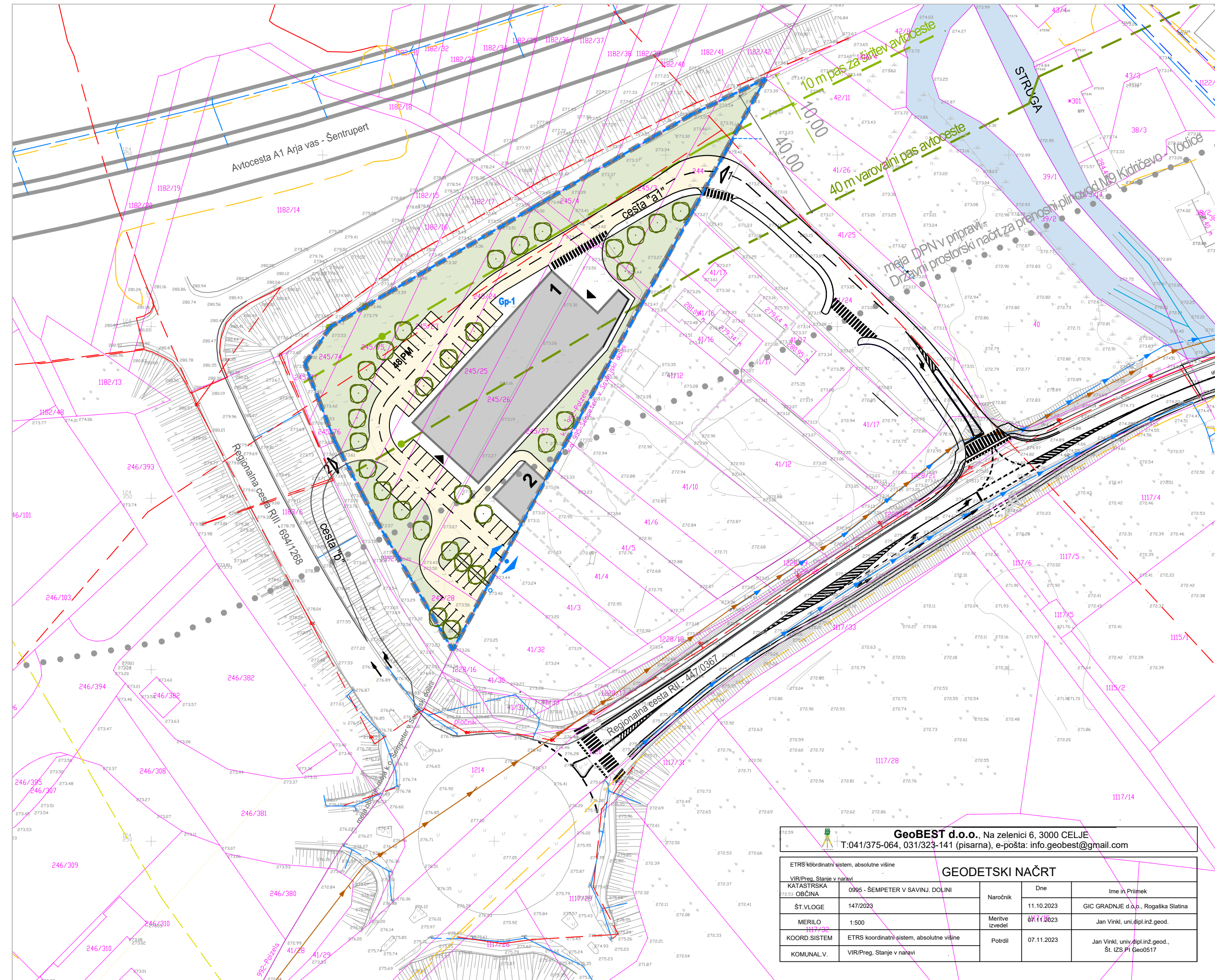
- Razvojni center PLANIRANJE d.o.o. Celje, Ulica XIV. divizije 14, 3000 Celje (poslano po elektronski pošti na naslov [matej.novak@rcpl.si](mailto:matej.novak@rcpl.si), [aleksandra.gersak@rcpl.si](mailto:aleksandra.gersak@rcpl.si))
- arhiv (Sl. za razvoj - Kuder Andrej, DE Velenje - g. Coklin Matej, nadzorništvo Žalec)

Priloge:

- Ureditvena situacija - list št. 4
- Situacija s prikazom obstoječih el. en. vodov Elektra Celje d.d.



# OBČINSKI PODROBNI PROSTORSKI NAČRT ZA OBMOČJE EUP LS36



## LEGENDA

stanje	zasnova	MEJE
		MEJA OBMOČJA OPPN
		PARCELNE MEJE
	Gp-1	GRADBENA PARCELA, Gp-1 OZNAKA GRADBENE PARCELE
		POVEZOVANJE GRADBENIH PARCEL
GRAJENA STRUKTURA		
		OBSTOJEČE STAVBE
	1	TRGOVSKA STAVBA
	2	GOSTINSKA STAVBA
		PREDVIDENE STAVBE V OBČINI ŽALEC
PROMETNE POVRŠINE		
	R II	REGIONALNA CESTA RII, RIII
		CESTNI PRIKLJUČEK NA R II IN RII Z ZAVIJALNIM PASOM
		CESTA "a1" S PLOČNIKOM
		CESTA "b"
		PEŠ POVRŠINE, PLOČNIKI
		PARKIRNE POVRŠINE
	1,2	DOVOZ, DOSTOP
		VHOD
ZELENE POVRŠINE		
		DREVEŠA
		ZELENE POVRŠINE

Celje, 13.2.2025



M 1:1000

## UREDITVENA SITUACIJA

NEPOOBLAŠČENO KOPIRANJE IN RAZMNOŽEVANJE NI DOVOLJENO

NAZIV:	OBČINSKI PODROBNI PROSTORSKI NAČRT ZA OBMOČJE EUP LS36		
FAZA IZDELAVE:	POBUDA		
NAROČNIK:	RKL D.O.O., SV. FLORIJAN 120, 3250 ROGAŠKA SLATINA	IDENTIFIKACIJSKA ŠTEVILKA NAČRTA:	XXXX
IZDELOVALEC:	<b>Razvojni center PLANIRANJE d.o.o. Celje</b> Ulica XIV. divizije 14, 3000 Celje Telefon: 0342 74 230, Fax: 0342 74 260	ŠT.NAČRTA:	64/23
ODGOVORNI VODJA IZDELAVE OPPN:	ALEKSANDRA GERŠAK PODBREZNIK univ.dipl.inž.arh., MA PA PPN ZAPS 0115	MERILO:	1:1000
PROJEKTANT:	ALEKSANDRA GERŠAK PODBREZNIK univ.dipl.inž.arh., MA PA PPN ZAPS 0115	DATUM:	SEPTEMBER 2024
SODELAVEC:	MATEJ NOVAK univ.dipl.inž.arh.	LIST ŠTEVILKA:	4

**GeOBEST d.o.o.**, Na zelenici 6, 3000 CELJE  
T:041/375-064, 031/323-141 (pisarna), e-pošta: info.geobest@gmail.com

GEODETSKI NAČRT			
ETRS koordinatni sistem, absolutne višine			
VIR/Preg. Stanje v naravi			
KATASTRSKA OBČINA	0995 - ŠEMPETER V SAVINJ. DOLINI	Naročnik	Dne
ŠT.VLOGE	147/2023		11.10.2023
MERILO	1:500	Meritve izvedel	07.11.2023
KOORD.SISTEM	ETRS koordinatni sistem, absolutne višine	Potrdil	07.11.2023
KOMUNAL.V.	VIR/Preg. Stanje v naravi		


**Simbio, d.o.o.**

Družba za ravnanje z odpadki  
 Teharska cesta 49, 3000 CELJE, Slovenija  
 tel.: +386 (3) 425 64 00  
 www.simbio.si, info@simbio.si

<b>Razvojni center PLANIRANJE CELJE, d.o.o.</b>	
<b>Datum prejema:</b>	<b>Prejemnik:</b>
16. 01. 2025	AG

RAZVOJNI CENTER  
 PLANIRANJE D.O.O. CELJE  
 ULICA XIV. DIVIZIJE 14

3000 CELJE

*Datum:* 10. 1. 2025  
*Naš znak:* Sm-18-24/RS

SIMBIO, družba za ravnanje z odpadki, d.o.o., na podlagi 16. in 41. člena Zakona o urejanju prostora (Ur. l. RS, št. 99/2021), 7. in 30. člena Odloka o ustanovitvi javnih podjetij (Ur. l. RS, št. 49/1995, 51/1998, 10/1999 in 56/2013), 24. člena Odloka o spremembah v javnem podjetju Simbio, družba za ravnanje z odpadki, d.o.o. (Ur. l. RS, št. 117/2000, 106/2009, 82/2011 in 83/2013) ter Odloka o ravnanju s komunalnimi odpadki v Občini Žalec (Ur. l. RS, št. 19/1997) ter Statutarnega sklepa Občine Polzela (Ur. l. RS, št. 1/1999), izdaja na vlogo načrtovalca Razvojni center planiranje d.o.o. Celje, Ulica XIV. divizije 14, 3000 Celje

## S M E R N I C E

za izdelavo lokacijskega načrta za "Občinski podrobni prostorski načrt za območje EUP LS36", št. projekta 64/2023, izdelan september 2024, na parcelah št. 245/74, 245/75, 245/23, 245/24, 245/25, 245/26, 245/27, 245/28, 1108/5, 245/3, 245/4 in 244, vse k.o. Polzela, ki so:

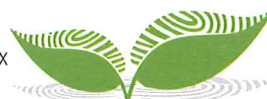
1. Potrebno je zagotoviti zbirno mesto in prevzemno mesto za odpadke. Zbirno mesto je urejen prostor v objektu ali ob njem, kamor se postavijo zabojniki za odpadke. Na odjemnem mestu izvajalec javne službe odpadke prevzame. Prevzemno mesto je lahko tudi zbirno mesto, če je zagotovljen nemoten dovoz vozilom za odvoz odpadkov. Predvideni način odvoza odpadkov mora ustrezati tehnologiji zbiranja in odvažanja odpadkov, ki jo uporablja izvajalec javne službe ravnanja z odpadki.

Zbirno mesto za odpadke je urejeno v objektu ali na prostem. Zbirno mesto mora:

- ustrezati predpisom za higiensko, tehnično in požarno varnost,
- imeti omogočen pristop in izvoz,
- biti na takšnem mestu, da ne ogroža prometa in prometne varnosti,
- biti v nivoju dovozne poti – cestišča.

Zbirno mesto v objektu mora ustrezati naslednjim pogojem:

- Zračenje prostorov mora biti naravno ali umetno: prostori se zračijo čez streho in ventilacijske odprtine na spodnjem delu vrat, ki morajo imeti rešetno ali žično mrežo;



- Prostor mora imeti električno razsvetljavo, priključek na kanalizacijsko omrežje s požiralnikom in rešetko v podu ter eno točilno mesto s pipo in cevjo za pranje;
- Tla v prostoru morajo biti najmanj 2 % nagnjena proti požiralniku in izdelana iz materiala, ki je odporen na udarce in obrabo in vzdrži obremenitve zaradi prevoza posod. Odvod vode s tal mora biti zavarovan tako, da se ne more zamašiti z odpadki. Stene, strop, tla in vrata prostora morajo biti izdelani iz materiala, ki je odporen proti ognju in vlagi. Stene do višine 1,8 m morajo imeti oblogo, ki se lahko umiva;
- Skozi prostor ne sme voditi napeljava centralnega ogrevanja, v njem ne smejo biti priključki za plin in električni ter plinski števcji ipd.

Zbirno mesto na prostem, ki ne predstavlja individualnega mesta posamezne stanovanjske hiše, mora ustrezati naslednjim pogojem:

- Urejeno mora biti na način, da so posode zavarovane pred soncem, mrazom, padavinami in vetrom.
- Dostop do zbirnega mesta mora biti razsvetljen, zavarovan pred drsenjem, ne sme imeti stopnice in mora biti čim bližje prevzemnemu mestu.

Zbirno mesto na prostem se lahko ogradi s pokončnimi varovalnimi ogradami, ki so lahko iz betonskih elementov, lesenih lamel, žive meje, kombinacije zidu in ozelenitve ipd., v skladu s prostorskimi akti in drugimi predpisi občine.

Zbirna mesta na prostem se uredijo na funkcionalni površini uporabnika odpadkov. Za postavitve posode na zbirno mesto je potrebno zagotoviti tlorisno površino posod, k temu pa dodati še manipulativno površino. Na zbirnem mestu je lahko postavljenih več posod za odpadke, ki stojijo v dveh ali več nizih. Razdalja med nizi je 1,2 m. Zbirna mesta morajo redno vzdrževati in čistiti uporabniki.

Med zbirnim in prevzemnim mestom ter med prevzemnim mestom in mestom praznitve ne sme biti stopnice ali robnikov, ti morajo biti poglobljeni. Svetla širina dostopa do zbirnega mesta oziroma poti mora biti široka, kot je široka posoda za odpadke povečano za 0,5 metra. Kadar so med zbirnim in prevzemnim mestom vrata, mora biti svetla širina vrat široka najmanj kot posoda za odpadke povečano za 0,3 metra. Isto velja za poglobljen cestni robnik. Zbirno mesto mora biti na utrjeni površini (asfalt, beton, plošče, tlak), površino mora utrditi uporabnik sam. V primeru, da lahko posoda zdrsi z zbirnega mesta, mora uporabnik zbirno mesto urediti tako, da onemogoči drsenje.

Prevzemno mesto za odpadke je mesto, od koder izvajalec redno odvažajo odpadke. Kadar se uporablja prevzemno mesto tudi kot zbirno mesto, mora biti urejeno po predpisih za zbirno mesto. Za postavitveno mesto ostalih zabojnikov, s katerimi ne upravlja izvajalec, mora postavitelj teh zabojnikov pridobiti soglasje lastnika zemljišča ter pozitivno mnenje izvajalca za postavitveno mesto, ki ga le-ta izda na podlagi pridobljenih pozitivnih mnenj s strani občine in s drugih institucij, v kolikor je glede na postavitveno mesto potrebno.

Prevzemna mesta za odpadke morajo biti dostopna za neoviran in varen prevzem odpadkov v vseh vremenskih razmerah in smejo biti oddaljeni od roba prometne poti največ 5 m.

Najmanjša širina dostopne poti do prevzemnega mesta mora biti praviloma 3 m, svetla višina pa praviloma 4 m.

Slepa cesta, ob robu katere so prevzemna mesta za komunalne odpadke, mora imeti zaključek z obračališčem. Obračališče mora biti izvedeno v obliki črke T z najmanjšim zunanjim radijem 6,6 m. Obračališče je lahko urejeno tudi na drug način, če vozila na njem obračajo enako varno. Notranji najmanjši radij dostopne poti do prevzemnega mesta za komunalne odpadke v križišču ali krivini mora biti 6,5 m, razen pri dvosmernih lokalnih cestah, kjer je najmanjši radij 3 m in je zagotovljena preglednost križišča.

2. Smernice veljajo eno leto od dneva izdaje.

## Obrazložitev

Načrtovalec prostorskega akta Razvojni center planiranje d.o.o. Celje, Ulica XIV. divizije 14, 3000 Celje je z vlogo z dne 4. 12. 2024 vložil zahtevek za izdajo smernic za izdelavo lokacijskega načrta za "Občinski podrobni prostorski načrt za območje EUP LS36." Smernice dajemo na podlagi gradiva za pridobivanje smernic. Pri načrtovanju prevzemnega mesta je potrebno upoštevati, da izvajalec javne službe ravnanja s komunalnimi odpadki na tem območju opravlja odvoz odpadkov enkrat na teden, čemur mora biti glede na količino odpadkov prilagojena kapaciteta zabojnikov in posledično tlorisni gabariti prevzemnega mesta.

Postopek vodila:  
Suzana Režabek

**simbio**, d.o.o.  
Teharska c. 49, 3000 CELJE, Slovenija 5

Direktor:  
mag. Marko Zidanšek

Vročiti:  
- naslovníku

RC Planiranje, d.o.o.  
Ulica XIV. divizije 14

3000 CELJE

Številka: 1138/24-TV  
Datum: 06.12.2024

Razvojni center PLANIRANJE CELJE, d.o.o.	
Datum prejema:	Prejemnik:
12. 12. 2024	AGP

Javno komunalno podjetje Žalec d.o.o. izdaja na podlagi vaše vloge, številka AGP/RC-64/23 6/11, prejete dne 04.12.2024 in priloženega gradiva za pridobivanje podrobnejših usmeritev k občinskemu podrobnemu prostorskemu načrtu za območje EUP LS36, v naselju Ločica, Šempeter na podlagi 121. člena Zakona o urejanju prostora - ZureP-3 (Ur.l. RS številka 199/2021; v nadaljevanju ZUreP-3), 42. členom Gradbenega zakona (Ur.l. RS št. 199/2021; v nadaljevanju GZ-1) in Odlokom o oskrbi s pitno vodo ter Odlokom o odvajanju in čiščenju komunalne in padavinske odpadne vode na območju občin Braslovče, Polzela, Prebold, Tabor, Vransko in Žalec (Ur.l. RS št. 35/2024), investitorju Občina Polzela, Malteška cesta 28, p. Polzela

## podrobne usmeritve

k občinskemu podrobnemu prostorskemu načrtu za območje EUP LS36, na parcelah št. 245/74, 245/75, 245/23, 245/24, 245/25, 245/26, 245/27, 245/28, 1108/5, 245/3, 245/4, in 244 v k.o. Polzela; v občini Polzela.

### 1. VODOVOD:

- Oskrba novih in obstoječih objektov z vodo na obravnavanem območju je možna preko zgrajenega javnega vodovoda v izvedbi NL DN 200mm, ki se nahaja vzhodno od obravnavanih parcel ob cestnem telesu.
- Na širšem območju se obstoječa stanovanjska objekta že oskrbujeta z vodo preko skupnega hišnega priključka. Za izvedbo novega skupnega hišnega vodovodnega priključka za nove in obstoječe objekte je potrebno obstoječega ukiniti in predvideti novega z ustreznim presekom cevi. Izvede se prevezava za odcepe za hišne priključke.
- Na zaključku novega skupnega hišnega priključka se predvidi nadzemni hidrant.
- Hišni in skupinski priključki se izvedejo s PE cevmi in jih je potrebno v utrjenih površinah vgraditi v ustrezne zaščitne cevi.
- Vodomeri bodo vgrajeni v zunanjih vodomernih jaških in sicer za vsako stanovanjsko ali poslovno enoto posebej. Vodomerni jaški morajo biti locirani ob parcelni meji v smeri priključka ali v oddaljenosti do največ 5,0m od parcelne meje. Montažo hišnega priključka od cestnega ventila do vključno vodomerne garniture izvede JKP Žalec d.o.o., ali od njega pooblaščen izvajalec.

- Na območju se nahajajo tudi obstoječi individualni hišni vodovodni priključki za katere nimamo katastrskih podatkov. Lastniki objektov so lastniki hišnih in skupinskih priključkov in morajo biti pri posegih prisotni.
- Zemeljska in gradbena dela je potrebno prilagoditi že izgrajeni infrastrukturi in dela v bližini cevovodov izvajati še posebej pazljivo, po potrebi tudi ročno.
- Vse posege na javnem vodovodnem omrežju mora izvajati upravljavec.
- Vsa dela, ki jih izvaja samo upravljavec javnega vodovoda je potrebno definirati v popisu del.
- Projektant mora pri izdelavi projektov sodelovati s predstavnikom bodočega upravjalca javnega vodovoda in definirati vse posege.
- Vse posege na javnem vodovodnem omrežju mora izvajati upravljavec. Za vsa dela, ki jih izvaja samo upravljavec javnega vodovoda je potrebno definirati v popisu del.
- Pred pričetkom del mora investitor dostaviti PZI in si pridobiti pozitivno mnenje. Prav tako mora biti pri gradnji omogočen dostop za opravljanje nadzora strokovnemu delavcu bodočega upravjalca vodovoda.
- Pogoji za prevezavo na javni vodovod je poleg potrdila o uspešno izvedenem tlačnem preizkusu ter certifikata o uspešno izvedeni dezinfekciji tudi potrjen geodetski posnetek s strani upravljavca.
- Vse morebitne sanacije poškodb, prestavitve in obnove vodovodnega sistema zaradi obravnavanih del bomo izvajali na stroške investitorja.
- Vse posege na javnem vodovodu lahko izvaja le upravljavec.
- Pred pridobitvijo gradbenega dovoljenja je potrebno izdelati projekt PZI komunalne infrastrukture in nanj pridobiti pozitivno mnenje pri JKP Žalec, d.o.o..
- Upoštevati je potrebno obstoječo poselitve na področju nove pozidave.
- Raztezanje vode zaradi gretja v bojlerju se zaradi nepovratnega ventila v vodomerni garnituri ne bo kompenziralo v sistem javnega vodovoda, kar mora projektant upoštevati pri projektiranju interne vodovodne instalacije.
- Razvodno vodovodno omrežje mora zagotavljati požarno varnost z vgradnjo nadzemnih hidrantov.
- Pod utrjenimi površinami je obvezna uporaba materialov iz nodularne litine.
- Minimalni odmik novih objektov od javnega vodovoda mora znašati 3,0m.
- Vsi odcepi in hišni priključki se izvedejo z vgradnjo cestnih zapornih ventilov.
- Vodomeri se vgradijo v zunanje vodomerne jaške.
- Montažo vodovodnega priključka lahko izvrši le JKP Žalec d.o.o., ali za to registrirano podjetje, ki ga pooblasti JKP Žalec d.o.o.

Pred tehničnim pregledom, oz. predaji javnega vodovoda v upravljanje JKP Žalec d.o.o., mora investitor, oziroma lastnik vodovodnega omrežja predložiti:

- projektno dokumentacijo izvršenih del ( PID )
- geodetski posnetek in geodetski načrt vodovodnega omrežja z vzdolžnimi profili pri nezasutem vodu po navodilih katastra upravljavca (v kolikor izvajalec vod zasuje pred geodetskim posnetkom voda, vod odkoplje na lastne stroške).
- Izdelati elaborat za vpis zgrajenega objekta v zemljiško knjigo gospodarske javne infrastrukture ter obvezno definirati vse dele v območju javnega vodovodnega omrežja, ki se odstranijo ali opustijo.
- izvedbene načrte vseh križanj in približevanj z ostalimi komunalnimi vodi
- ateste vgrajenih materialov in garancijo za opremo ter objekte
- soglasja oz. služnostne pogodbe lastnikov zemljišč za dostope do objektov in izvajanje vzdrževalnih del na trasi cevovoda
- poročilo o tlačni preizkušnji in dezinfekciji

## 2. KANALIZACIJA:

- Iz obravnavanega območja se bodo fekalne vode odvajale v zgrajeno javno kanalizacijsko omrežje, ki se zaključuje s centralno čistilno napravo Kasaze.

- Iz novih in obstoječih objektov se bodo fekalne vode odvajale v javni fekalni kanal PVC DN 300mm preko obstoječih revizijskih jaškov, ki se nahajajo na obravnavanem kanalu ob cestnem telesu.
- Fekalne vode je potrebno odvajati v javno kanalizacijo skladno z Uredbo o odvajanju in čiščenju komunalne odpadne vode (Ur.l. RS št. 98/2015), Uredbo o emisiji snovi in toplote pri odvajanju odpadnih vod v vode in javno kanalizacijo (Ur.l. RS št. 64/2012, 64/2014 in 98/2015) ter Pravilnikom o tehnični izvedbi in uporabi javnih objektov in naprav za odvajanje in čiščenje odpadnih komunalnih ter padavinskih voda (Ur.l. RS št. 45/2020).
- Minimalni odmik novih objektov od javne kanalizacije mora znašati najmanj 3,0m.
- Preizkusi vodotesnosti kanalizacijskih cevi, jaškov in kanalizacijskih priključkov od glavnega kanala do jaška na meji zemljiških parcel uporabnikov, se morajo opraviti po standardnem sistemu SIST EN 1610. Preizkuse opravi za to pooblaščen družba, prisoten mora biti tudi predstavnik bodočega upravljavca kanalizacijskega sistema.
- Kvaliteta odpadne vode pred izlitjem v javno kanalizacijo mora biti v mejah Uredbe o emisiji snovi in toplote pri odvajanju odpadnih vod v vode in javno kanalizacijo ( Ur.l. RS št. 64/2012) skladno s Pravilnikom o prvih meritvah in obratovalnem monitoringu odpadnih vod ter o pogojih za njegovo izvajanje (Ur.l. RS št. 74/2007)
- Tehnološke vode je potrebno pred izpustom v kanalizacijo očistiti do stopnje, da je možno nadaljnje čiščenje na čistilni napravi. Vode iz gospodarskih poslopij – hlevov se ne smejo zlivati v javno kanalizacijsko omrežje.
- Predvideti je potrebno odvajanje fekalne vode ločeno od meteorne vode.
- Čiste meteorne vode lahko ponikajo lokalno v podtalje ali se vodijo v površinski odvodnik, onesnažene pa je potrebno pred tem še očistiti preko lovilcev olj in maščob.

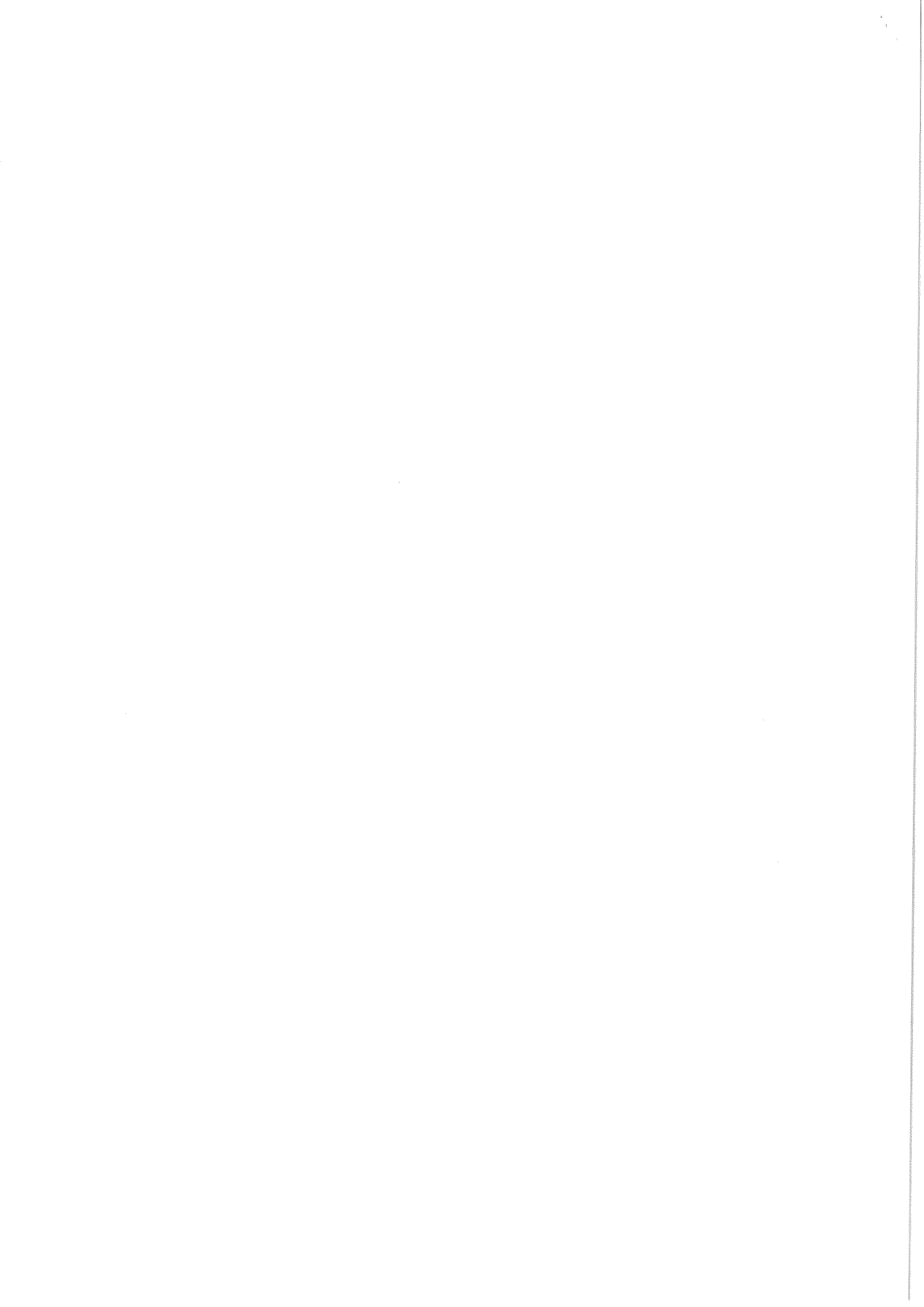
### 3. SPLOŠNI POGOJI:

- Na trasi javnega vodovoda in kanalizacije (tudi na hišnih priključkih) ni dovoljeno postavljati objektov, opornih zidov, ograj, drogov,... in saditi dreves ali drugih trajnih nasadov.
- Trasa javnega vodovoda in kanalizacije naj se izbira po prometnih površinah (cestah). Že pri projektiranju vodovoda in kanalizacije pa se morajo predvideni hišni vodovodni in kanalizacijski priključki z izvedbo do priključnega mesta predvidoma izven utrjenih površin.
- Pri projektiranju kanalizacije in vodovoda je potrebno upoštevati Uredbo o odvajanju in čiščenju komunalne odpadne vode (Ur.l. RS št. 98/2015), Pravilnik o tehnični izvedbi in uporabi objektov in naprav javnih vodovodov, Pravilnik o tehnični izvedbi in uporabi javnih objektov in naprav za odvajanje in čiščenje odpadnih komunalnih ter padavinskih voda (Ur.l. RS št. 45/2020).
- Pri pripravi projektov za projektiranje vodovoda in kanalizacije v območju občinskega podrobnega prostorskega načrta mora projektant sodelovati z upravljavcem javnega vodovoda in kanalizacije. Za ta namen se predvidijo skupni koordinacijski sestanki.
- Podrobne usmeritve veljajo eno leto od dneva izdaje.


Postopek vodil:

Janez Vodlan, inž. grad.  
Referent za izdajo soglasij 1

KMP ZALEC  
komunalno  
podjetje  
Zalec, d.o.o.



# PODROBNE USMERITVE PRISTOJNEGA MNENJEDAJALCA

MNENJEDAJALEC	
navedba mnenjedajalca	JKP Žalec, d.o.o.
naslov	Ulica Nade Cilenšek 5, 3310 Žalec
št. projektnih pogojev	1138/24-TV
datum	06.12.2024
predpis oz. podlaga za projektne pogoje	Gradbeni zakon GZ-1 in Zakon o urejanju prostora Zurep-3 (Ur.l.RS št. 199/2021) Odllok o skrbi s pitno vodo in Odllok o odvajanju in čiščenju komunalne in padavinske odpadne vode na območju občin Braslovče, Polzela, Prebold, Tabor, Vransko in Žalec (Ur. l. RS št. 35/2024).
postopek vodil	Janez Vodlan
podpis	
odgovorna oseba mnenjedajalca	Mag. Janez Primožič, direktor
podpis	JANEZ PRIMOŽIČ Digitally signed by JANEZ PRIMOŽIČ Date: 2024.12.09 22:14:19 +01'00'

## INVESTITOR

### INVESTITOR 1

ime in priimek ali naziv družbe	Občina Polzela
naslov ali poslovni naslov družbe	Malteška cesta 28, Polzela

### INVESTITOR 2

ime in priimek ali naziv družbe	RKL, d.o.o.
naslov ali poslovni naslov družbe	Sveti Florjan 120, Rogaška Slatina

### INVESTITOR 3

ime in priimek ali naziv družbe	
naslov ali poslovni naslov družbe	

## POOBLAŠČENEC

podatki se vpišejo, kadar je imenovan pooblaščenec

ime in priimek ali naziv družbe	
naslov ali poslovni naslov družbe	

## PODATKI O GRADNJI

naziv gradnje	Podrobne usmeritve za pripravo OPPN za območje EUP LS36
kratek opis gradnje	Revitalizacija območja z novo stanovanjsko poselitvijo

## PODATKI O DOKUMENTACIJI

številka projekta	64/23
datum izdelave	September 2024
projektant (naziv družbe)	RC Razvojni center PLANIRANJE, d.o.o. Celje



09292024121900230

**RAZVOJNI CENTER - PLANIRANJE  
D.O.O.  
ULICA XIV. DIVIZIJE 14**

Številka: 139205 - CE/6554-PM

Vaš znak: AGP/RC-64/23 7/11

Datum: 19.12.2024

**3000 CELJE**

## **Zadeva: Smernice, pogoji k OPPN za območje EUP LS36**

Telekom Slovenije, d.d., Cigaletova ulica 15, 1000 Ljubljana (v nadaljevanju: Telekom Slovenije) izdaja na podlagi Zakona o urejanju prostora (Uradni list RS, št. 199/21) in Zakona o elektronskih komunikacijah (Uradni list RS, št. 130/22; v nadaljevanju: ZEKom-2), na zahtevo vlagatelja (RAZVOJNI CENTER - PLANIRANJE D.O.O., ULICA XIV. DIVIZIJE 14, 3000 CELJE), naslednje:

### **SMERNICE, POGOJE k OPPN za območje EUP LS36.**

Pri vseh posegih v prostor je treba upoštevati trase obstoječega in predvidenega elektronskega komunikacijskega omrežja v upravljanju Telekom Slovenije d.d..

Trase obstoječega elektronskega komunikacijskega omrežja se določijo z zakoličbo. Glede na pozidavo oz. komunalno ureditev jih je potrebno ustrezno zaščititi ali prestaviti, kar se izvede pod nadzorom in po navodilih predstavnika Telekom Slovenije d.d..

S projektom je potrebno predvideti novo elektronsko komunikacijsko omrežje in v sodelovanju s predstavnikom Telekom Slovenije d.d. možnost priključitve na obstoječe.

Za trase novih telekomunikacijskih vodov kateri bodo omogočali sprejem televizijskih programov v klasični in HD kakovosti, dostopa do interneta, klasične in IP telefonije tudi izgradnjo najetih, privatnih in informacijsko - komunikacijsko - tehnoloških omrežij (varnostne kamere, daljinski nadzor...), brezžične dostopovne tehnologije (WI FI) naj se v sodelovanju s predstavnikom Telekom Slovenije d.d. predvidi zgraditev kableske kanalizacije s PVC cevmi premera 110 mm ali 125 mm s pomožnimi jaški in stebrički ter PE-HD cevmi premera 50 mm..

Za priključitev novih objektov na elektronsko komunikacijsko omrežje Telekoma Slovenije d.d. je potrebno v sodelovanju s predstavnikom Telekom Slovenije d.d. predvideti in vrisati idejne trase elektronskega komunikacijskega omrežja in elektronske komunikacijske kanalizacije v idejno dokumentacijo.

Vrsta prenosnega medija, mesto navezave na obstoječe omrežje in ostale karakteristike elektronskega komunikacijskega omrežja se določijo glede na potrebe in možnosti v projektnih pogojih in v sodelovanju s predstavnikom Telekom Slovenije d.d..

Projekt elektronskih komunikacijskih priključkov na elektronsko komunikacijsko omrežje se izdelava v fazi izdelave DGD dokumentacije in mora biti usklajen s projektom ostalih komunalnih vodov.

Kontaktna oseba Telekoma Slovenije:

- Andrej Pukl, tel.: 03 428 3428, e-pošta: andrej.pukl@telekom.si

Lep pozdrav!



Pripravil:  
Peter Marš



Žig:

Vodja TKO vzhodna  
Slovenija:  
Danijel Štumberger



V vednost: naslov, arhiv



Razvojni center PLANIRANJE d.o.o. Celje  
Ulica XIV. divizije 14

3000 Celje

Razvojni center PLANIRANJE CELJE, d.o.o.	
Datum prejema:	Prejemnik:
12. 12. 2024	AGP

Naš znak: 752/1-2024

Datum: 9. 12. 2024

Objekt: OBČINSKI PODROBNI PROSTORSKI NAČRT ZA OBMOČJE EUP LS36  
Investitor: RKL d.o.o., Sv. Florijan 120, 3250 Rogaška Slatina  
Pripravlavec: OBČINA POLZELA  
Kraj posega: Parc. št. 245/74, 245/75, 245/23, 245/24, 245/25, 245/26, 245/27, 245/28, 1108/5, 245/3, 245/4, 244, K.O. 992 Polzela  
Izdelovalac: Razvojni center PLANIRANJE d.o.o. Celje, Ulica XIV. divizije 14, 3000 Celje  
Datum vloge: 4. 12. 2024  
Priloga: Zahteva za izdajo konkretnih smernic, št. proj.: 64/23 (september 2024), ID št. PA: 4860

Na podlagi: 16. in 41. člena Zakona o urejanju prostora - ZUreP-3 (Uradni list RS, št. 199/21) in 10., 11., 12., 14., 13., 16., in 17. člena Zakon o elektronskih komunikacijah – ZEKom-2 (Uradni list RS, št. 130/22) vam podajamo:

## SMERNICE

k izhodišču za pripravo OBČINSKI PODROBNI PROSTORSKI NAČRT ZA OBMOČJE EUP LS36, kjer naj se upošteva:

- Širokopasovno telekomunikacijsko omrežje KKS United Fiber d.o.o., predhodno v lasti in upravljanju Telemach Slovenija d.o.o., je v območja urejanja z OPPN **umeščeno v prostor, zato je potrebno izvajati varovalne ukrepe za zaščito** omrežja KKS (kabelsko komunikacijski sistem).
- Vpliv posegov na cevno kabelsko kanalizacijo (KK) KKS je pričakovati v načrtovanih območjih priključevanja na obstoječo komunalno infrastrukturo, kar je treba upoštevati v ustrezni dokumentaciji (IDZ, DGD, PZI).
- Pri načrtovanju posegov v prostor, naj bo upoštevano, da je priključitev predvidenih objektov na optično širokopasovno telekomunikacijsko omrežje KKS izvedljivo z izgradnjo zaščitne cevne KK znotraj obravnavanega območja OPPN.
- Možnost priključitve objekta na optično KKS omrežje je z navezavo na predvideno cevno kabelsko kanalizacijo južno od obravnavanega območja. Kabelska kanalizacija na katero je predvidena navezava je predvidena v sklopu občinskega podrobnega prostorskega načrta za del območja EUP ŠE 1/17 v Šempetru, projekt št.: 31/20 (avgust 2024), ID št. PA: 1801, katerega je izdelalo vaše podjetje. Predhodno je potrebno dopolniti kabelsko kanalizacijo do točke navezave na obstoječe optično KKS omrežje

5. Kabelska kanalizacija omrežja KKS je na območju urejanja od vstopne točke dalje izvedljiva z umestitvijo PEHD cevi ustrezne dimenzije (2x Ø 50 mm), z vmesnimi revizijskimi jaški in z izvedbo cevne KK od revizijskih jaškov do priključne točke (objekta).
6. Dovodna cevna KK KKS do posameznega objekta mora biti izvedena v sistemu zvezdišča z zaščitnimi alcaten cevmi ustreznega premera (Ø 50 mm). Zvezdišče mora biti projektirano tako, da so dovodne cevi z glavnimi linijami povezane preko revizijskih jaškov (B. C. Ø 80 cm z LTŽ pokrovi ustrezne nosilnosti).
7. Notranja telekomunikacijska inštalacija (optika, UTP) se naj izvede s tipiziranimi materiali in elementi po sistemu zvezda – optični SM kabel 2 vlakni med hišno TK omaro in vsako poslovno enoto ter UTP razvod znotraj enot. Priporočljiva je izvedba notranje telekomunikacijske instalacije, ki se z ustrezno cevno povezavo (pri tem se upošteva minimalne dimenzije instalacijskih cevi) z dovodno KKS omarico zaključi v notranji KKS omarici ali komunikacijskem prostoru na delilniku z LC APC konektorji.
8. Pri križanju trase kabelske kanalizacije KKS z drugimi komunalnimi vodi mora biti kot križanja 90° oz. ne manj kot 45°. Minimalni vertikalni odmik med vodi pri križanju znaša 0,3 m. Pri približevanju oz. vzporednem poteku tras je najmanjša horizontalna medsebojna razdalja 0,5 m. Morebitni drugačni odmiki so možni samo z uskladitvijo tehničnih rešitev. Upoštevana morajo biti določila zakonskih predpisov in uredb.
9. Umestitev cevi in revizijskih jaškov je tehnično izvedljiva v času izvajanja gradbenih del za komunalno ureditev prostora. Mora pa biti dopuščena možnost sodelovanja izvedbe povezav cevne KK tako, da je le-ta integralno povezana z obstoječim omrežjem.
10. Ob morebitnem povečanem obsegu območja lokacijskega načrta je investitor dolžan pridobiti ustrezne dodatne predloge in smernice.
11. Izvajanje vseh širokopasovnih telekomunikacijskih storitev zahteva upoštevanje pravih in enakovrednih označevanj v projektni dokumentaciji. Predlagamo, da je v dokumentaciji sloj trase KKS označen kot KKS UNITED FIBER.

Za morebitna dodatna vprašanja ali pojasnila v zvezi s podanimi projektnimi pogoji in mnenjem je kontaktna oseba Miha Černe, referent v projektivi (miha.cerne@unitedfiber.si).

UNITED FIBER d.o.o.  
Andrej Leskovar, dipl. inž. el.



Vodja projektive:  
Uroš Jagodic, d.i.e.

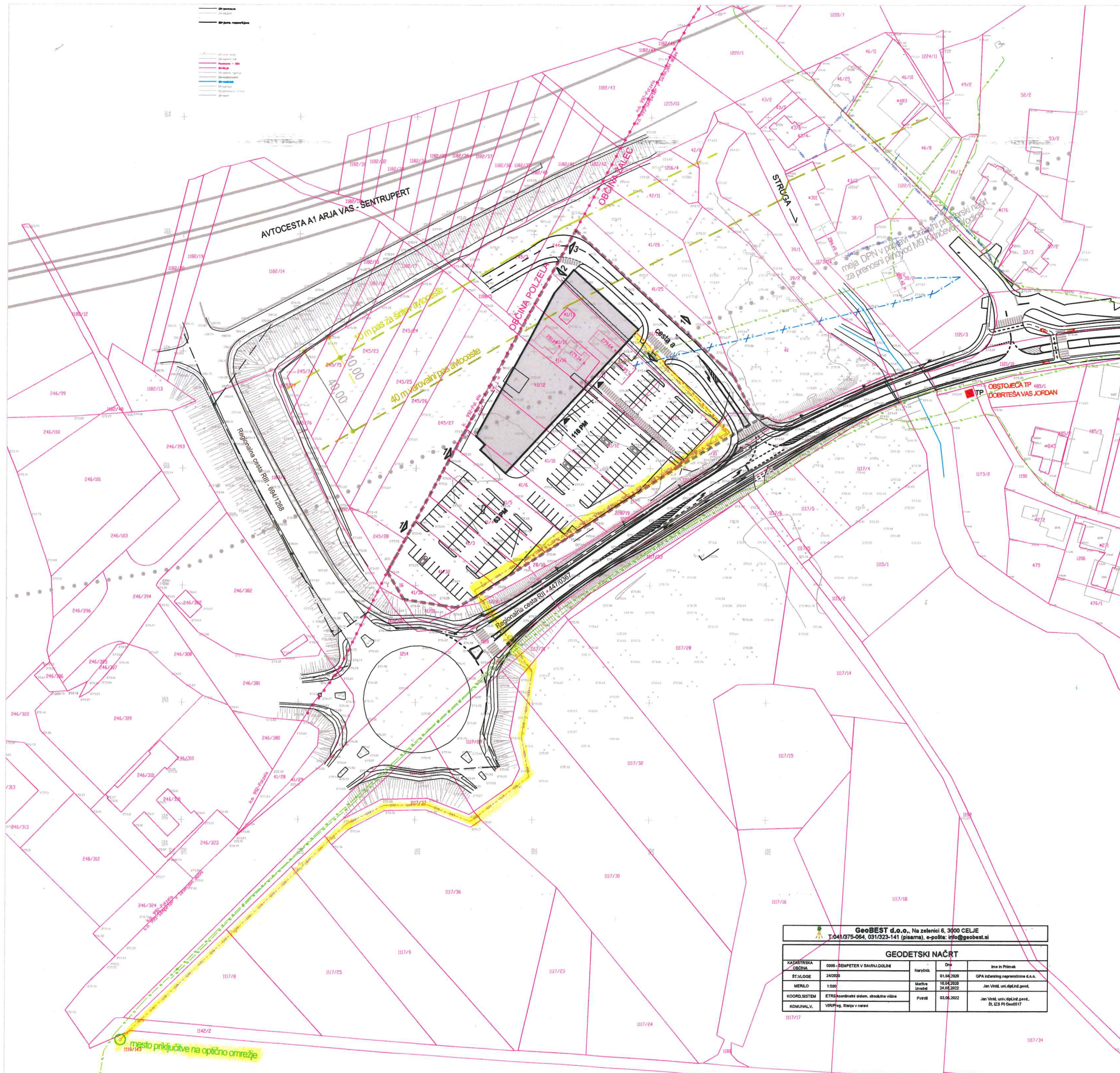
  
  
4

Poslano:

- naslovníku
- arhiv (tu)

Priloga:

- situacija z vrisano traso obstoječega KKS omrežja
- situacija z vrisano predlagano traso KKS omrežja



**LEGENDA**

- OBSTOJEČI VODOVOD
- - - OBSTOJEČI VODOVOD - se ukine
- PREDVIDENI VODOVOD
- OBSTOJEČA METEORNA KANALIZACIJA
- PREDVIDENA METEORNA KANALIZACIJA
- PREDVIDENO PONIKOVALNO POLJE
- OBSTOJEČA FEKALNA KANALIZACIJA
- PREDVIDENA FEKALNA KANALIZACIJA
- OBSTOJEČI NN ELEKTRO KABEL
- - - OBSTOJEČI NN ELEKTRO KABEL - se ukine
- OBSTOJEČI NN NADZEMNI VOD
- OBSTOJEČI SN PODZEMNI VOD
- OBSTOJEČI SN NADZEMNI VOD
- TP
- PREDVIDENI NN ELEKTRO KABEL V KABELSKI KANALIZACIJI
- OBSTOJEČA CESTNA RAZSVETLJAVA
- OBSTOJEČA CESTNA RAZSVETLJAVA - se odstrani
- PREDVIDENA CESTNA RAZSVETLJAVA
- OBSTOJEČI TK
- PREDVIDENI TK
- OBSTOJEČA KKS
- PREDVIDENA KKS
- OBSTOJEČI PLIN
- PREDVIDENI PLIN

- | stanje                               | predvideno                           | MEJE                                 |
|--------------------------------------|--------------------------------------|--------------------------------------|
| <span style="color: red;">---</span> | <span style="color: red;">---</span> | MEJA OBLASTI OPN                     |
| <span style="color: red;">---</span> | <span style="color: red;">---</span> | MEJA OBČINE                          |
| <span style="color: red;">---</span> | <span style="color: red;">---</span> | PARCELNE MEJE                        |
| <span style="color: red;">---</span> | <span style="color: red;">---</span> | GRAJENA STRUKTURA                    |
| <span style="color: red;">---</span> | <span style="color: red;">---</span> | OBSTOJEČI OBJEKTI                    |
| <span style="color: red;">---</span> | <span style="color: red;">---</span> | PREDVIDENA TRGOVSKA STAVBA           |
| <span style="color: red;">---</span> | <span style="color: red;">---</span> | PROMETNE POVRŠNE                     |
| <span style="color: red;">---</span> | <span style="color: red;">---</span> | REGIONALNA CESTA RII, RIII           |
| <span style="color: red;">---</span> | <span style="color: red;">---</span> | CESTNI PRIKLJUČEK NA RII             |
| <span style="color: red;">---</span> | <span style="color: red;">---</span> | CESTA "a" S PLOČNIKOM                |
| <span style="color: red;">---</span> | <span style="color: red;">---</span> | PEŠ POVRŠNE, PLOČNIKI                |
| <span style="color: red;">---</span> | <span style="color: red;">---</span> | PARKIRNE POVRŠNE                     |
| <span style="color: red;">---</span> | <span style="color: red;">---</span> | 1-DOVOZ; 2-DOVOZ TRGOVNA VOZILA      |
| <span style="color: red;">---</span> | <span style="color: red;">---</span> | 3-DOVOZ DO UREDITEV V OBČINI POLZELA |

**OBČINSKI PODROBNI PROSTORSKI NAČRT  
ZA DEL EUP ŠE 1/17 V ŠEMPETRU**

**SITUACIJA POTEKA OMREŽJA IN PRIKLJUČEVANJA OBJEKTOV NA KOMUNALNO, ENERGETSKO IN  
KOMUNIKACIJSKO INFRASTRUKTURO**  
NEPOBLAGŠENO KOPIRANJE IN RAZMNOŽEVANJE NI DOVOLJENO

M 1:1000

NAZIV:	OBČINSKI PODROBNI PROSTORSKI NAČRT ZA DEL EUP ŠE 1/17 V ŠEMPETRU	
FAZA IZDELAVE:	DOPOLNJEN OSNUTEK	
NAROČNIK:	GPA INŽENIRING, NEPREMIČNINE D.O.O. BARLETOVA CESTA 2A, 1215 MEDVODE	IDENTIFIKACIJSKA ŠTEVILKA NAČRTA: 1801
IZDELovALEC:	Razvojni center PLANIRANJE d.o.o. Celje Ulica XIV. divizije 14, 3000 Celje Telefon: 0342 74 250, Fax: 0342 74 260	ŠT.NAČRTA: 31/20
ODGOVORNI VOĐJA IZDELAVE OPN:	ALEKSANDRA GERŠAK PODBREZNIK univ.dipl.inž.arh., MA PA PPN ZAPS 0115	MERILO: M 1:1000
ODGOVORNI PROJEKTANT:	GORAZD PULKO univ.dipl.inž.grad., IZS G-0275	DATUM: AVGUST 2024
SODELAVLEC:	MATEJ NOVAK univ.dipl.inž.arh.	LIST ŠTEVILKA: 5

<b>GeoBEST d.o.o., Na zelenici 6, 3000 CELJE</b> T:041/375-064, 031/323-141 (pisarna), e-pošta: info@geobest.si			
<b>GEODETSKI NAČRT</b>			
KATASTRSKA OBČINA:	0399 - ŠEMPETER V SAVINJUDOLINI	Narjavnik:	Dn:
ST.VLOGE:	240203	Martva izredil:	01.04.2020
MERILO:	1:500	Povzet:	03.06.2022
KOORDINATNI SISTEM:	ETRS89/UTM, sferična, elipsoidna elipsa		
KOMUNALN.V.	VRHOP, Stanja v naravi		

# United Fiber d.o.o.



9. 12. 2024, 09:38:21

U\_Opticni\_kabel

Optika HUB – HUB (metro)

Optika DROP za GPON/FTTH (iz omare GPON ali pa iz spojke na TRUNK do končne stranke 2 ali 4 vlakenski kabel)

Zemljski kataster

kabelska kanalizacija

Telemach KK

Telemach trasa (Vp)

V zemlji

V kabelski kanalizaciji

Telemach tocke (Vp)

Jašek

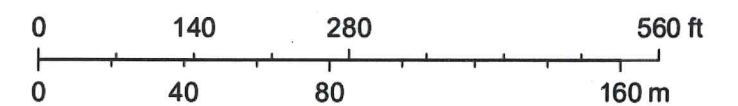
Razdelilna omarica

Telemach tocke

Jašek

Razdelilna omarica

1:3.000



Esri Community Maps Contributors, Esri, TomTom, Garmin, Foursquare, GeoTechnologies, Inc, METI/NASA, USGS; GURS, Maxar, Microsoft



## OBČINA POLZELA

Številka: 3503-4/2024-10  
Datum: 30. 12. 2024

Malteška cesta 28 | 3313 Polzela  
s [www.polzela.si](http://www.polzela.si) | e [obcina.polzela@polzela.si](mailto:obcina.polzela@polzela.si)  
id za ddv SI27768228 | m 1357603  
t 03 703 32 00

Občina Polzela izdaja na podlagi 121. člena Zakona o urejanju prostora (Uradni list RS, št. 199/21, 18/23 - ZDU-1O, 78/23 - ZUNPEOVE, 95/23 - ZIUOPZP, 131/23 - ZORZFS, 23/24, 38/24 - EZ-2, 81/24 - ZORZFS-A) in Sklepa o začetku postopka priprave Občinskega podrobnega prostorskega načrta za območje EUP LS36 (Polzelan, poročevalec Občine Polzela – Uradne objave št. 7/24), v zadevi izdaje smernic za potrebe izdelave Občinskega podrobnega prostorskega načrta za območje EUP LS36, na vlogo podjetja Razvojni center, PLANIRANJE, d.o.o., Ulica XIV. Divizije 14, 3000 Celje, naslednje

### **S M E R N I C E** **za potrebe izdelave Občinskega podrobnega prostorskega načrta** **za območje EUP LS36**

1. Predmet Občinskega podrobnega prostorskega načrta za območje EUP LS36 (v nadaljnjem besedilu OPPN) obsega zemljišča s parc. št. 245/74, 245/75, 245/23, 245/24, 245/25, 245/26, 245/27, 245/28, 1108/5, 245/3, 245/4, 244, vse k.o. 992 Polzela.
2. Prvi odstavek 360. člena Odloka o občinskem prostorskem načrtu Občine Polzela (Uradni list RS, št. 96/11, 60/12 – tehn. popr., Polzelan, poročevalec Občine Polzela – Uradne objave, št. 9/14 – SD 1 OPN Polzela, 7/17 – tehn. popr., 5/18 – tehn. popr., 4/19 tehn. popr. in št. 4/21 – SD 2 OPN Polzela) določa, da je neposeljeno območje z oznako LS36, ki leži na južnem robu občine, predvideno za razvoj storitvenih dejavnosti, ki se navezuje na območje predvidenih storitvenih dejavnosti v sosednji občini.
3. Podrobnejša namenska raba območja so storitvene dejavnosti kot območje manjšega predela drugih centralnih dejavnosti z oznako CD, kjer prevladuje ena dejavnost.
4. Na območju je predvidena izdelava OPPN z imenom »OPP N Trikotnik« (meje EUP so identične meji OPPN), ki bo določil podrobnejše prostorske izvedbene pogoje. Obvezna izhodišča izdelave OPPN so naslednja:
  - območje zazidljivosti ni enako meji OPPN, zato mora meje zazidljivosti natančno določiti OPPN ob upoštevanju vseh zahtevanih odmikov od meje sosednjih območij;
  - na območju je možen razvoj trgovskih, oskrbnih, storitvenih in upravnih dejavnosti, stanovanjske enote niso dovoljene;

- celostno urejanje prostora naj upošteva značilnosti širšega prostora, smiselno skladno z območjem Poligona (LS35), oblikovanje objektov in okolice naj bo enostavno, objekti naj bodo zasnovani enostavno (enostavni volumni enotnih barv in materialov), strehe naj bodo ravne oz. v minimalnem naklonu, zaželeno so ekstenzivne zelene strehe, delež zelenih površin na bo čim večji (najmanj 20%), delež nepropustnih utrjenih površin mora biti zmanjšan na najmanjšo možno mero;
  - upoštevati je potrebno pogoje upravljavca AC (varovalni pas AC); ker upravljavec AC ne zagotavlja dodatnih ukrepov varstva pred hrupom za nova poselitvena območja oziroma za območja spremenjene rabe prostora, kot tudi ne zaščite pred morebitnimi drugimi vplivi, ki so ali bodo posledica obratovanja AC glede na že izvedene oziroma načrtovane ukrepe zaščite v sklopu izgradnje AC je potrebno v okviru OPPN izdelati oceno obremenjenosti okolja s hrupom in predvideti vse iz ocene izhajajoče ukrepe varstva pred hrupom za načrtovano območje in okolico;
  - dejavnosti z nočnimi izmenami v času od 22.00 do 6.00 niso dovoljene.
5. Zaradi ločenosti območja od ostalih enot občine in neposredne navezave na površine znotraj sosednje občine je priporočljiva izdelava skupnega OPPN za celotno območje predvidenih storitvenih dejavnosti znotraj občine Polzela in občine Žalec.
6. Priključevanje objektov na javne ceste:
- Vsi zahtevni in manj zahtevni objekti morajo imeti zagotovljen dovoz do javne ceste.
  - Dovozi in priključki na javno cesto morajo biti urejeni tako, da ne ovirajo prometa. Izvedejo se na osnovi pogojev in soglasja organa, pristojnega za promet, ali upravljalca ceste.
  - Manipulacijske površine ob parkiriščih morajo biti izvedene in urejene tako, da je omogočeno čelno vključevanje vozil na javno cesto. Uredijo se na osnovi pogojev in soglasja organa, pristojnega za promet, ali upravljalca ceste.
  - Na javno cesto je treba praviloma priključevati več objektov s skupnim priključkom na cesto.
  - Slepo zaključene nove ceste morajo imeti na koncu obračališča oz. mora biti zagotovljena ustreznost možnost obračanja.
7. Parkirne površine:
- Pri novogradnjah ali pri spremembi namembnosti javnih in zasebnih objektov mora biti zagotovljeno dovolj parkirnih površin ali garažnih mest na gradbeni parceli posameznega objekta, in sicer tako za stanovalce kakor tudi zaposlene in obiskovalce.
  - Manipulacijske površine ob parkiriščih morajo biti dimenzionirane in urejene tako, da se prepreči vzvratno vključevanje vozil na javno cesto.
  - Parkirna mesta in garaže morajo biti razporejene in izvedene tako, da hrup ali smrad ne motita dela, bivanja in počitka v okolici. Parkirne ploščadi z več kot 10 PM morajo biti ozelenjene z zasaditvijo dreves po podrobnejših pogojih tega odloka za saditev.
  - Glede na namembnost ali dejavnosti je treba pri izračunu parkirnih mest težiti k cilju, da se zagotovi zadostno vendar tudi optimalno število parkirnih mest. Pri tem je, če ni z zakonodajo ali zahtevami trajnosti mobilnosti ali celostne prometne strategije Občine določeno drugače, priporočljivo upoštevati naslednje minimalno število parkirnih mest (v nadaljevanju PM):
    - gostinski lokal: 1 PM na 4 sedeže in 1 PM na 1 tekoči meter točilnega pulta oziroma najmanj 5 PM,
    - trgovski lokali: 1 PM na 40 m<sup>2</sup> koristne prodajne površine in min. 2 PM.
  - Pri določanju parkirnih mest za objekte z javno funkcijo, ki morajo biti dostopne brez arhitektonskih ovir, je potrebno zagotoviti vsaj minimalno predpisano zahtevano število parkirnih mest za invalide, ki pa ga je potrebno, kadar je le mogoče, tudi preseči. Določila veljajo povsod, razen v primeru, ko je možno parkiranje na javnih parkiriščih s soglasjem pristojnega upravljalca in ob upoštevanju potreb po istočasnem parkiranju. V primeru

- skupnega parkirišča za objekte z različnimi dejavnosti se upošteva največje potrebe po istočasnem parkiranju.
- Zasnova parkirnih površin mora upoštevati zahteve trajnostnega razvoja v smislu zmanjševanja velikih utrjenih površin, prehitrega odtekanja padavinskih vod ipd. V ta namen naj bodo parkirišča povsod tam, kjer je to mogoče, propustna, torej utrjena tako, da lahko voda pronica v tla, ter čim bolj ozelenjena, zasnovana kot zelena parkirišča (zasajena z visokimi drevesi, ki omogočajo parkiranje v senci, z ustreznimi urejenimi površinami za varovanje koreninskega sistema, kot so npr. povozne rešetke ali podrast in tam, kjer je to mogoče v čim večji možni meri ozelenjene tudi talno - zelene površine z grmovnicami, drevjem, trajnicami).

### **O b r a z l o ž i t e v:**

Podjetje Razvojni center PLANIRANJE, d.o.o., Ulica XIV. divizije 14, 3000 Celje, je skladno s 121. členom Zakona o urejanju prostora (Uradni list RS, št. 199/21, 18/23 - ZDU-10, 78/23 - ZUNPEOVE, 95/23 - ZIUOPZP, 131/23 - ZORZFS, 23/24, 38/24 - EZ-2, 81/24 - ZORZFS-A) zaprosil naslovni organ za izdajo smernic za potrebe izdelave Občinskega podrobnega prostorskega načrta za območje EUP LS36, ki bo podal pogoje gradnje trgovine in gostinskega objekta z zunanjimi površinami za parkiranje na zemljiščih s parc. št. 245/74, 245/75, 245/23, 245/24, 245/25, 245/26, 245/27, 245/28, 1108/5, 245/3, 245/4, 244, vse k.o. 992 Polzela.

K vlogi je bilo priloženo pooblastilo. Sklep o začetku postopka priprave OPPN za območje EUP LS36, pobuda z izhodišči za pripravo OPPN, Ocena verjetnosti pomembnejših vplivov izvedbe plana in mnenje o obveznosti izvedbe presoje sprejemljivosti plana na varovana območja in Obvestilo o dodelitvi identifikacijske številke v zbirki prostorskih aktov so objavljeni na spletni strani Občine Polzela.

Občina Polzela je kot nosilec urejanja prostora po preučitvi gradiva izdala smernice, ki služijo za načrtovanje predvidene prostorske ureditve.

Pripravila:

Tadeja Loger  
višja svetovalka za okolje, gospodarstvo in prostor

Arijana Kufner  
direktorica občinske uprave

Vročiti:

- Razvojni center PLANIRANJE, d.o.o., Ulica XIV. divizije 14, 3000 Celje.



ADRIAPLIN d. o. o.  
Dunajska cesta 7  
1000 Ljubljana  
01 33 00 100  
info@adriaplin.si  
www.adriaplin.si

Št. 1918 /24-AC  
Vaš znak: AGP/RC-64/23 10/11

Razvojni center PLANIRANJE d.o.o.  
Ulica XIV. divizije 14  
3000 Celje

Ljubljana, 5.12.2024

Adriaplin d.o.o., kot nosilec urejanja prostora in operater distribucijskega sistema plina v Občini Polzela, izdaja na podlagi 129. in 121. člena Zakona o urejanju prostora (ZUreP-3)(Uradni list RS, št. 199/21, 18/23 – ZDU-10, 78/23 – ZUNPEOVE, 95/23 – ZIUOPZP in 23/24) naslednje

**PODROBNEJŠE USMERITVE (SMERNICE)**  
**za pripravo osnutka OPPN za območje EUP LS36**  
**v Občini Polzela**

Vložnik Razvojni center PLANIRANJE d.o.o., Ulica XIV. divizije 14, 3000 Celje, je po pooblastilu Občine Polzela, Malteška cesta 28, 3313 Polzela, št. pooblastila 3503-4/2023-5 z dne 25.11.2024, z dopisom št. AGP/RC-64/23 10/11 z dne 4.12.2024 pozval Adriaplin d.o.o., operaterja distribucijskega sistema plina na območju Občine Polzela, da v roku 30 dni poda podrobnejše usmeritve za pripravo osnutka OPPN za območje EUP LS36 v Občini Polzela (v nadaljnjem besedilu OPPN EUP LS36). Vložnik je hkrati s pozivom in pooblastilom občine, poslal tudi povezavo do spletne strani Občine Polzela, na kateri je dostopno gradivo za pripravo OPPN EUP LS36.

Pobudnik želi na območju Občine Polzela v njenem južnem delu, južno od avtoceste in ob meji z Občino Žalec umestiti trgovsko stavbo in gostinski objekt z zunanjimi površinami za parkiranje. V skladu z OPN Občine Polzela, je opredeljena namenska raba prostora: CD - območja centralnih dejavnosti.

**I. Pri pripravi OPPN EUP LS36 je potrebno upoštevati naslednje usmeritve in predloge:**

1. Zahodno od območja OPPN EUP LS36, je v Občini Polzela zgrajeno distribucijsko plinovodno omrežje, odsek V41-6-PE63, delovnega tlaka 1 bar, ki je dovolj zmogljivo za energetske oskrbe predvidenih ureditev. Vzhodno od območja OPPN EUP LS36, je v Občini Žalec zgrajeno distribucijsko plinovodno omrežje, odseka V2d-PE90 in V2b-PE125, delovnega tlaka 23 mbar
2. Za načrtovane ureditve se za energetske oskrbe za ogrevanje, pripravo sanitarne vode in poslovno rabo omrežnega plina (v bodoče tudi obnovljiv plin) lahko predvidi razširitev plinovodnega omrežja po celotnem območju urejanja z navezavo na obstoječe plinovodno omrežje v Občini Polzela. Trasa načrtovanega plinovoda se primarno predvidi po občinskih površinah s prečkanjem državne ceste.

**ADRIAPLIN d. o. o.**

TRR: SI56 2900 0000 1938 014 pri UniCr edit Banka Slovenija d. d.  
ID št. za DDV: SI65956149, Matična št.: 5865379  
Reg. št. vložka: 1/25697/00 Okrožno sodišče v Ljubljani  
Osnovni kapital: 12.956.935,00 €

Na območju, ki z juga meji na OPPN EUP LS36, Razvojni center planiranje d.o.o. izdeluje OPPN EUP ŠE 17, kateri leži v Občini Žalec in zato predvideva širitev plinovodnega omrežja z vzhodne strani in navezavo na obstoječe plinovodno omrežje v Občini Žalec.

Prilagamo situacijo plinovodnega omrežja.

3. Operater distribucijskega sistema bo sledil razvoju občine in strmel k nadaljnjemu razvoju obstoječega plinovodnega omrežja in postopnem povečevanju deleža plina, obnovljivega izvora. K temu se je Slovenija zavezala z aktualnim Nacionalnim energetskega in podnebnim načrtom (NEPN), sprejetim februarja 2020, kjer je naveden cilj do leta 2030 preko plinovodnega omrežja distribuirati 10 % plina obnovljivega izvora. Tudi z osnutkom NEPN-a, iz avgusta 2024, se poudarja pomembnost povečanja deleža plina obnovljivega izvora in navaja cilj do leta 2030 distribuirati vsaj 10 % obnovljivega plina. Predvideno je da se čim večji del obnovljivega plina proizvede v Sloveniji. V ta namen je potrebno redno spremljanje potenciala občine za umestitev novih proizvodnih enot obnovljivega plina.
4. V strnjenih naseljih, kjer je zgrajeno plinovodno omrežje je smiselno priključevanje na plinovodno omrežje predvsem iz treh razlogov. Prvi razlog je izredno čisto zgorevanje zaradi učinkovitega in dobro nadzorovanega zgorevanja ter najnižjih vrednosti izpustov škodljivih emisij, drugi razlog je trend defosilizacije plina, kar pomeni povečevanje deleža obnovljivega plina (biometan, sintetični metan in vodik) v plinovodnem omrežju, tretji razlog pa je nujnost izkoriščenosti plinovodnega omrežja kot javne gospodarske infrastrukture, kar zagotavlja nižje stroške distribucije energenta za odjemalce in rentabilnost obratovanja.
5. Pri uporabi omrežnega plina za energetske oskrbo, je potrebno poudariti zagotavljanje deleža obnovljive energije. To je možno zagotoviti z integracijo z ostalimi tehnologijami OVE, kjer je smiselno izpostaviti:
  - kombinacijo uporabe kondenzacijskega plinskega kotla s sončnimi kolektorji,
  - uporaba plinskih toplotnih črpalk (TČ gnana s plinskim motorjem, absorpcijska ali adsorpcijska plinska črpalka),
  - uporaba kondenzacijskega kotla na zmes plinov iz plinovodnega omrežja (zemeljski plin, sintetični metan, biometan, vodik), sodobni kondenzacijski kotli omogočajo delovanje z do 30 % primešanega vodika v plinu iz plinovodnega omrežja.
6. Operater distribucijskega sistema gradi novo ali povečuje zmogljivost obstoječe infrastrukture v skladu z zakonom o oskrbi s plini, če mu višina omrežnine, potrjena s strani Agencije za energijo, to omogoča.
7. Pogoje in način priključevanja na distribucijsko omrežje plina določa odlok o načinu izvajanja lokalne gospodarske javne službe sistemskega operaterja distribucijskega omrežja plina v Občini Polzela.
8. Priključitev novo načrtovanih objektov na plinovodno omrežje bo možna po zaključeni gradnji plinovodnega omrežja in po pridobitvi soglasja ODS za priključitev posameznih lastnikov stavb.

9. Gradnjo novega plinovodnega omrežja in priključkov izvede sistemski operater ali od njega pooblaščen izvajalci pod nadzorom sistema operaterja.
  10. Vsa križanja plinovoda z načrtovanimi vodi in priključki na gospodarsko javno infrastrukturo morajo biti pod kotom od 30° do 90° in morajo biti v projektni dokumentaciji DGD prikazana in projektno obdelana.
  11. V varnostnem pasu plinovodov in priključkov ni dovoljen strojni izkop ter trajno odlaganje ali posnetje materiala nad njimi. Vsi izkopi v varovalnem pasu plinovodov in priključkov morajo biti obvezno opravljeni ročno. Čez plinovod izven cestišča ni dovoljen transport za težka vozila med gradnjo brez dovoljenja upravljavca plinovodnega omrežja.
  12. V 2,5 m pasu na obeh straneh plinovoda ni dovoljeno sajenje dreves ali grmičevja s koreninami globljimi od 0,5 m. Plinovodnega omrežja in priključkov ni dovoljeno nadzidati oz. nad njim postavljati nadstrešnic. Nad traso obstoječih plinovodov ni dovoljeno zniževanje kote terena.
  13. Za vse gradbene posege v varovalnem pasu plinovodov je potrebno predhodno soglasje operaterja distribucijskega sistema.
  14. Načrtovane trase plinovodov naj potekajo predvsem po javnih površinah pločnikov oziroma kolesarskih stez, v kolikor to ni mogoče pa v javnih zemljiščih v robu cestnega telesa.
- II. Pri pripravi OPPN EUP LS36 je potrebno upoštevati naslednje zahteve iz energetskega zakona, zakona o oskrbi s plini, tehnične zahteve za graditev in vzdrževanje distribucijskega sistema plina – Adriaplin d.o.o., sistemskih obratovalnih navodil Adriaplin d.o.o. in iz pravilnikov:**
1. Varovalni pas distribucijskega sistema plina predstavlja zemljiški pas, ki v širini 5 m poteka na vsaki strani plinovoda, merjeno od njegove osi.
  2. Pri umeščanju predvidenih ureditev v prostor in določitvi odmikov od plinovodne infrastrukture je potrebno, poleg gradbene zakonodaje, Tehničnih zahtev za graditev in vzdrževanje distribucijskega sistema plina – Adriaplin d.o.o., Sistemskih obratovalnih navodil Adriaplin d.o.o, podzakonskih aktov in tehničnih smernic, upoštevati pravilnik o tehničnih pogojih za graditev, obratovanje in vzdrževanje plinovodov z največjim delovnim tlakom do vključno 16 bar.

Pripravil:  
Andraž Cjuha, dipl. inž. str.



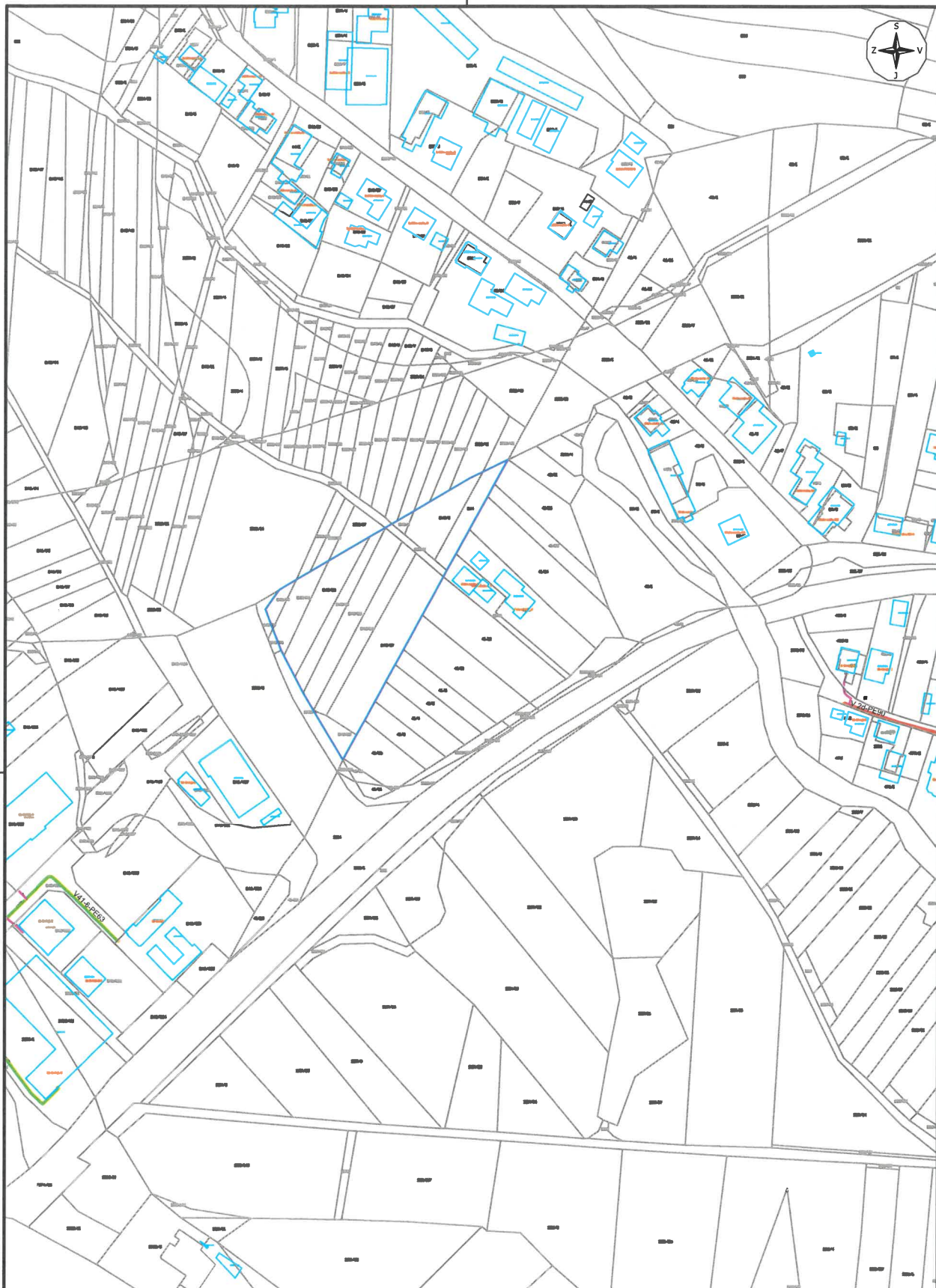
dr. Boštjan Jurjevčič, univ. dipl. inž. str.  
Vodja tehničnega sektorja



adriaplin<sup>do.o.</sup>

ADRIAPLIN d. o. o.

TRR: SI56 2900 0000 1938 014 pri UniCr edit Banka Slovenija d. d.  
ID št. za DDV: SI55956149, Matična št.: 5865379  
Reg. št. vložka: 1/25697/00 Okrožno sodišče v Ljubljani  
Osnovni kapital: 12.956.935,00 €



## LEGENDA

Obstoječe:

- Plinovodno omrežje 1 bar
- Plinovodno omrežje 23 mbar
- Prikluček
- Območje OPPN

Občina:

**Polzela**

Vsebina:

Priloga usmeritvam  
OPPN EUP LS36

Merilo:

Ni v merilu

Datum:

December 2024



Razvojni center PLANIRANJE CELJE, d.o.o.	
Datum prejema:	Prejemnik:
23. 04. 2025	AGP

RAZVOJNI CENTER PLANIRANJE d.o.o., CELJE  
Ulica XIV. Divizije 14  
3000 CELJE

Plinovodi d.o.o.  
Cesta Ljubljanske brigade 11b  
p.p. 3720, 1001 Ljubljana, Slovenija

T: +386 1 58 20 700,  
F: +386 1 58 20 701  
IBAN: SI56 0310 0100 2465 515, SKB d.d., Ljubljana  
IBAN: SI56 0292 3025 4424 156, NLB d.d., Ljubljana  
ID za DDV: SI31378285

Datum: 16. 4. 2025

Znak: S25-128/P-NG/RKP

Zadeva: OBČINA POLZELA - Občinski podrobni prostorski načrt za območje EUP LS36-  
podrobnejše usmeritve za pripravo osnutka

V zvezi z vašo vlogo št. AGP/RC-64/23 11/11 z dne 4. 12. 2024, prejeto dne 4. 12. 2024 in predloženimi prilogami (gradivo OPPN- pobuda za pripravo sklepa o pripravi prostorskega akta, št. projekta 64/23) ugotavljamo, da se večji del območja predmetnega OPPN nahaja znotraj območja državnega prostorskega načrta za prenosni plinovod M9 Kidričevo - Vodice.

Družba Plinovodi d.o.o. daje na podlagi 110. člena Energetskega zakona (EZ-2, Uradni list RS, št. 38/24) in Zakona o urejanju prostora (ZureP 3, Uradni list RS, št. 199/21, 18/23 - ZDU-10, 78/23 - ZUNPEOVE, 95/23 - ZIUOPZP, 23/24, 109/24 in 25/25 - odl. US) naslednje podrobnejše usmeritve:

1. Pri nadaljnjih postopkih je potrebno (poleg gradbene in prostorske zakonodaje) upoštevati tudi zakonske in podzakonske akte, ki natančneje opredeljujejo postopke in dovoljene posege v varovalnem pasu (65 m na vsako stran prenosnega plinovoda in 65 m od ograje nadzemnih objektov prenosnega sistema plina) in varnostnem pasu (5 m na vsako stran prenosnega plinovoda) prenosnega sistema plina: Energetski zakon (EZ-2, Uradni list RS, št. 38/24), Sistemska obratovalna navodila za prenosni sistem zemeljskega plina (Uradni list RS, št. 55/15, 80/17, 152/20, 204/21 - ZOP in 136/22), Pravilnik o tehničnih pogojih za graditev, obratovanje in vzdrževanje plinovodov z delovnim tlakom nad 16 barov ter o pogojih za posege v območjih njihovih varovalnih pasov (Uradni list RS, št. 12/10, 45/11, 17/14 - EZ-1 in 38/24 - EZ-2).
2. Območje zadevnega OPPN v EUP LS36 se skoraj v celoti nahaja v območju DPN za prenosni plinovod M9, Kidričevo - Vodice. Posledično je prikazana ureditev s stališča možnosti umestitve prenosnega plinovoda nesprejemljiva. Po zgledu ureditve OPPN za del območja EUP ŠE 1/17 v Šempetru, ki meji na predmetni OPPN, je potrebno na severnem delu območja OPPN, med linijama, ki prikazujeta mejo 10 m pasu za širitev AC in 40 m varovalni pas zagotoviti 25 m širok koridor za umestitev oz. izvedbo prenosnega plinovoda.

3. V 25 m koridorju za umestitev oz. izvedbo prenosnega plinovoda se lahko predvidi le zelene površine, izjemoma pa tudi parkirišča in cestne površine. Pri tem je potrebno predvideti križanje plinovoda s cestnimi površinami pod kotom 45 - 90 stopinj. Dovoljena je tudi umestitev linijske infrastrukture (vodov) brez nadzemnih grajenih objektov. Pri tem upoštevati, da je max. premer plinovoda lahko do 1200 mm, odmik na križanju z vodi pa min. 0,5 m.
4. Pri optimiranju ureditve v 25 m koridorju upoštevati traso plinovoda po sredini koridorja +3 m levo oz. desno (na tem delu naj bo čim več zelenih površin).

Pripravil  
Niko Grbec, dipl. inž. str.



**Plinovodi** 94  
2003

Vodja Službe za investicije  
Samo Popek, univ. dipl. inž. str.



**PRILOGA 4: USMERITVE NOSILCEV UREJANJA PROSTORA****Preglednica 1: Podrobnejše usmeritve nosilcev urejanja prostora**

	Nosilec urejanja prostora	Datum dopisa	Številka dopisa
1.	RS, Ministrstvo za naravne vire in prostor, Direkcija RS za vode, Sektor območja Savinje, Mariborska cesta 88, 3000 Celje <a href="mailto:gp.drsv-ce@gov.si">gp.drsv-ce@gov.si</a>	19. 12. 2024	35020-133/2024-2
2.	RS Ministrstvo za infrastrukturo, Direktorat za ceste in cestni promet, Langusova ulica 4, 1000 Ljubljana <a href="mailto:gp.mzi@gov.si">gp.mzi@gov.si</a>	7. 1. 2025	350-283/2024/9-02411700
3.	Ministrstvo za obrambo, Uprava RS za zaščito in reševanje, Vojkova cesta 61, Ljubljana <a href="mailto:urszr@urszr.si">urszr@urszr.si</a>	6. 12. 2024	350-232/2024-3-DGZR
4.	Elektro Celje, d. d., javno podjetje za distribucijo električne energije, Vrunčeva 2a, 3000 Celje <a href="mailto:info@elektro-celje.si">info@elektro-celje.si</a> <a href="mailto:roman.rezar@elektro-celje.si">roman.rezar@elektro-celje.si</a>	13. 2. 2025	3789
5.	Simbio, d. o. o., Teharska cesta 49, 3000 Celje <a href="mailto:info@simbio.si">info@simbio.si</a>	10. 1. 2025	Sm-18-24/RS
6.	JKP Žalec, Ulica Nade Cilenšek 5, 3310 Žalec, <a href="mailto:info@jkip-zalec.si">info@jkip-zalec.si</a>	6. 12. 2024	1138/24-TV
7.	Telekom Slovenije d. d., PE Celje, Lava 1, 3000 Celje, <a href="mailto:sprejemna.pisarna@telekom.si">sprejemna.pisarna@telekom.si</a>	19. 12. 2024	139205-CE/6554-PM
8.	United Fiber d.o.o. Brnčičeva ul. 49 a, 1231 Ljubljana Črnuče <a href="mailto:info@unitedfiber.si">info@unitedfiber.si</a>	9. 12. 2024	752/1-2024
9.	Občina Polzela, Malteška cesta 28, 3313 Polzela <a href="mailto:obcina.polzela@polzela.si">obcina.polzela@polzela.si</a>	30. 12. 2024	3503-4/2024-10
10.	Adria plin d.o.o., Dunajska cesta 7, 1000 Ljubljana <a href="mailto:info@adriaplin.si">info@adriaplin.si</a>	5. 12. 2024	1918/24-AC
11.	PLINOVODI d.o.o., Cesta Ljubljanske brigade 11b 1001 Ljubljana <a href="mailto:info@plinovodi.si">info@plinovodi.si</a>	16. 4. 2025	S25-128/P-NG/RKP